



هيئة التخطيط والإحصاء السورية  
SYRIAN PLANNING AND STATISTICS  
AUTHORITY



# تقرير الأمن الغذائي الأسري لعام 2025

المرحلة التاسعة 2025

2025



## جدول المحتويات

٢	جدول المحتويات.....
٤	فهرس الجداول.....
٥	فهرس الأشكال.....
٧	تقديم.....
٨	مدخل.....
٩	الملخص التنفيذي:.....
١٠	القسم الأول المنهجية الإحصائية للمسح.....
١٠	مقدمة:.....
١٠	أولاً- الأهداف:.....
١١	ثانياً- مراحل العمل والبرنامج الزمني:.....
١٥	ثالثاً-المجال المكاني:.....
١٥	رابعاً- الطريقة المنهجية لحساب مؤشر الأمن الغذائي للأسر المعيشية (CARI):.....
٢٠	خامساً- مصطلحات ومفاهيم.....
٢١	القسم الثاني: الأمن الغذائي الأسري.....
٢١	أولاً- مستويات الأمن الغذائي الأسري.....
٢١	أ- على المستوى الوطني.....
٢٥	ب- جغرافية الأمن الغذائي الأسري.....
٢٩	ثانياً- الأمن الغذائي والخصائص الديموغرافية للأسر.....
٢٩	أ- مستويات الأمن الغذائي وحالة الاستقرار.....
٣١	ب- مستويات الأمن الغذائي وحجم الأسرة.....
٣١	ت-مستويات الأمن الغذائي وجنس رب الأسرة:.....
٣٢	ثالثاً- الأمن الغذائي والخصائص الاجتماعية للأسر.....
٣٢	أ-الخصائص التعليمية للأسر ومستويات أمنها الغذائي.....
٣٤	ب-الخصائص الصحية للأسر ومستويات أمنها الغذائي.....
٣٦	رابعاً- المسكن وخدماته ومستويات الأمن الغذائي.....
٣٦	أ- المسكن والأمن الغذائي.....
٣٧	ب-مياه الشرب والأمن الغذائي.....

- ٣٨ ..... خامساً- الخصائص الاقتصادية وسبل العيش ومستويات الأمن الغذائي
- ٣٨ ..... أ-الأمن الغذائي والتشغيل
- ٤٠ ..... ب-الأمن الغذائي ومصادر الدخل
- ٤٤ ..... ت-الديون (القروض)
- ٤٥ ..... ث-المساعدات الغذائية الإنسانية
- ٤٧ ..... القسم الثالث- الاستهلاك الغذائي
- ٤٧ ..... أولاً- مؤشر الاستهلاك الغذائي (FCS)
- ٤٧ ..... أ-استهلاك الغذاء
- ٤٩ ..... ب-تنوع أنماط استهلاك الغذاء
- ٥٠ ..... ثانياً- القدرة على التأقلم أو التكيف
- ٥٢ ..... ثالثاً- الهشاشة الاقتصادية للأسرة:
- ٥٣ ..... النتائج والمقترحات
- ٥٣ ..... أولاً- النتائج
- ٥٤ ..... ثانياً- المقترحات
- ٥٦ ..... تدخلات مقترحة لتحسين مستويات الأمن الغذائي
- ٥٦ ..... أولاً - البرامج الاستهدافية
- ٥٧ ..... ثانياً- برامج الاستدامة والشمولية:

## فهرس الجداول

- الجدول رقم (١) مراحل تنفيذ المسح وفق البرنامج الزمني ..... ١١
- الجدول رقم (٢) تصميم العينة: معادلة توزيعها على النواحي في المحافظات ..... ١٢
- الجدول رقم (٣) يبين توزع العينة وعدد المشاركين حسب طبيعة عملهم وحسب المحافظات ..... ١٢
- الجدول رقم (٥) حجم العينة ..... ١٣
- الجدول رقم (٥) محاور الاستبيان ..... ١٤
- الجدول رقم (٦) تصنيف المواد الغذائية ..... ١٥
- الجدول رقم (٨) تصنيف مستويات عتبات استهلاك الغذاء القياسية (إجرائياً) ..... ١٦
- الجدول رقم (٧) مكونات مؤشر الأمن الغذائي (FSI) حسب طريقة (CARI) ..... ١٨
- الجدول رقم (٨) مستويات الأمن الغذائي وفق منهجية كاري ..... ١٩
- الجدول رقم (٩) يبين مستويات الأمن الغذائي حسب نسب الإنفاق على الغذاء من إجمالي الإنفاق ٢٠٢٥ ..... ٢٤
- الجدول رقم (١٠) مستويات الأمن الغذائي للأسر حسب عدد الأفراد الملتحقين بالتعليم في العام الحالي (٦-١٥ سنة) ..... ٣٣
- الجدول رقم (١١) يبين توزع الأسر بحسب عدد مصادر الدخل على المحافظات لعام ٢٠٢٥ ..... ٤٠
- الجدول رقم (١٢) يبين توزع الأسر بحسب عدد مصادر الدخل على المحافظات لعام ٢٠٢٤ ..... ٤١
- الجدول رقم (١٣) يمثل سبل العيش ومستويات الأمن الغذائي للأسر التي لديها مصدر دخل وحيد لعام ٢٠٢٥ ..... ٤٣
- الجدول رقم (١٤) التوزع النسبي للأسر التي تلقت مساعدات غذائية وفقاً لطريقة المساعدة ..... ٤٥
- الجدول رقم (١٥) التوزع النسبي لمستويات الأمن الغذائي حسب مصادر المساعدات الغذائية ..... ٤٦
- الجدول رقم (١٦) يبين توزع الأسر على فئات الاستهلاك الغذائي حسب المحافظات لعام ٢٠٢٥ ..... ٤٨
- الجدول رقم (١٧) تكرار استهلاك المواد الغذائية خلال ٧ أيام ومستويات الاستهلاك الغذائي لعام ٢٠٢٥ ..... ٤٩

## فهرس الأشكال

- الشكل رقم ١ توزع العينة بين المحافظات ..... ١٣
- الشكل رقم ٢ يوضح تطور مستويات الأمن الغذائي الأسري في سوريا ٢٠٢٥ ..... ٢١
- الشكل رقم ٣ يوضح تطور مستويات الأمن الغذائي الأسري لأسر المخيمات وخارجها ٢٠٢٥ ..... ٢٢
- الشكل رقم ٤ يوضح تطور مستويات الأمن الغذائي الأسري بين عامي ٢٠٢٤ و ٢٠٢٥ ..... ٢٢
- الشكل رقم ٥ انحراف وسطي دخل الأسر في المحافظات عن الوسطي الوطني ٢٠٢٥ ..... ٢٣
- الشكل رقم ٦ يمثل توزيع الأسر حسب مصدر الدخل وسبل العيش الأهم ٢٠٢٥ ..... ٢٣
- الشكل رقم ٧ يبين توزيع إنفاق الأسر لعام ٢٠٢٥ ..... ٢٤
- الشكل رقم ٨ يبين توزيع إنفاق الأسر حسب المحافظات لعام ٢٠٢٤ ..... ٢٥
- الشكل رقم ٩ يمثل مستويات الأمن الغذائي الأسري بين الريف والحضر لعام ٢٠٢٥ ..... ٢٦
- الشكل رقم ١٠ يمثل مستويات الأمن الغذائي للأسر في المحافظات عام ٢٠٢٥ ..... ٢٦
- الشكل رقم ١١ يمثل التوزيع النسبي لعينة المسح حسب حالة استقرار الأسرة ٢٠٢٥ ..... ٢٩
- الشكل رقم ١٢ يمثل حالة استقرار أسر العينة حسب المحافظات لعام ٢٠٢٥ ..... ٣٠
- الشكل رقم ١٣ يوضح مستويات الأمن الغذائي حسب حالة استقرار الأسرة لعام ٢٠٢٥ ..... ٣٠
- الشكل رقم ١٤ يمثل تباين مستويات الأمن الغذائي بحسب عدد أفراد الأسرة المعيشية لعام ٢٠٢٥ ..... ٣١
- الشكل رقم ١٥ يوضح تباين مستويات الأمن الغذائي بحسب جنس رب الأسرة ٢٠٢٥ ..... ٣٢
- الشكل رقم ١٦ يبين مستويات الأمن الغذائي بحسب الحالة التعليمية لرب الأسرة لعام ٢٠٢٥ ..... ٣٣
- الشكل رقم ١٧ يمثل نسب الأمراض المزمنة لدى أفراد أسر العينة ٢٠٢٥ ..... ٣٤
- الشكل رقم ١٨ مستويات الأمن الغذائي حسب وجود أمراض في الأسرة ٢٠٢٥ ..... ٣٥
- الشكل رقم ١٩ مستويات الأمن الغذائي حسب وجود إعاقة في الأسرة ٢٠٢٥ ..... ٣٥
- الشكل رقم ٢٠ يبين مستويات الأمن الغذائي حسب طبيعة المسكن لعام ٢٠٢٥ ..... ٣٦
- الشكل رقم ٢١ يبين مستويات الأمن الغذائي حسب ملكية المسكن لعام ٢٠٢٥ ..... ٣٧
- الشكل رقم ٢١ يبين مصادر مياه الشرب الرئيسة ومستويات الأمن الغذائي الأسري لعام ٢٠٢٥ ..... ٣٨
- الشكل رقم ٢٣ مستويات الأمن الغذائي حسب الحالة العملية لعام ٢٠٢٥ ..... ٣٩
- الشكل رقم ٢٤ مستويات الأمن الغذائي حسب طبيعة العمل لعام ٢٠٢٥ ..... ٣٩
- الشكل رقم ٢٥ مستويات الأمن الغذائي حسب قطاع العمل لعام ٢٠٢٥ ..... ٤٠
- الشكل رقم ٢٦ يعرض مستويات الأمن الغذائي للأسر بحسب عدد مصادر الدخل لعام ٢٠٢٥ ..... ٤٢
- الشكل رقم ٢٧ مصادر الدخل حسب المحافظات ..... ٤٢
- الشكل رقم ٢٨ يبين استخدامات القروض والدين لعام ٢٠٢٥ ..... ٤٤

- الشكل رقم ٢٩ يمثل مستويات الأمن الغذائي للأسر حسب حصولها على قرض أو دين لعام ٢٠٢٥ ..... ٤٥
- الشكل رقم ٢٩ يوضح التوزيع النسبي للأسر على مستويات الاستهلاك الغذائي لعامي ٢٠٢٥ ..... ٤٧
- الشكل رقم ٣٠ يوضح توزيع فئات الاستهلاك الغذائي للأسر حسب شرائح أمنها الغذائي لعام ٢٠٢٥ ..... ٤٨
- الشكل رقم ٣١ توزيع الأسر حسب استخدامها استراتيجيات تأقلم ٢٠٢٥ ..... ٥١
- الشكل رقم ٣٢ يمثل مجموعات مؤشر استراتيجيات التأقلم في كل محافظة لعام ٢٠٢٥ ..... ٥١
- الشكل رقم ٣٣ يمثل مجموعات حصة الإنفاق على الغذاء لعام ٢٠٢٥ ..... ٥٢
- الشكل رقم ٣٤ يمثل مجموعات حصة الإنفاق على الغذاء في كل محافظة لعام ٢٠٢٥ ..... ٥٣

## تقديم

يُسعدني أن أقدم هذا التقرير الهام عن الأمن الغذائي الأسري لعام ٢٠٢٥، الذي يأتي نتيجة لحرص حكومة الجمهورية العربية السورية على تحسين الواقع المعيشي للمواطنين، نظراً إلى كونه تحدياً كبيراً في مواجهة المفاعيل السلبية لممارسات النظام البائد ومفرزات الحرب على مقومات الحياة.

يعمل التقرير على تشخيص الواقع المعيشي للأسرة السورية، ووضع قاعدة موضوعية وفنية للانطلاق منها إلى صياغة الخطط والسياسات والبرامج والأنشطة بمستوياتها الآنية (السريعة) والتنموية (المتوسطة والبعيدة الأجل)، التي تساعد على تحسين مستويات الأمن الغذائي للأسر، على امتداد جغرافية الجمهورية العربية السورية.

وقد صدر التقرير بحيث يتماشى مع التوجه العالمي لوضع مؤشرات قابلة للقياس وفقاً للمعايير الدولية، والإجابة عن الأسئلة المحورية الآتية:

- من يعاني من انعدام الأمن الغذائي (الشديد والمتوسط)، أو المعرض لخطر انعدامه حالياً؟
- أين يقطنون؟ وما عددهم؟
- لماذا هم معرضون أو يعانون من انعدام الأمن الغذائي؟
- ما هي أهم خصائصهم الديموغرافية والاجتماعية والاقتصادية؟
- ما هي التدخلات المطلوبة لرفع مستوى الأمن الغذائي للأسر ودعم سبل وأنماط معيشتها؟

ويأتي هذا التقرير استمراراً لعمل دؤوب تعمل عليه هيئة التخطيط والإحصاء، بغية توفير معطيات هامة وبيانات وافية تساعد المخططين ورسمي السياسات ومتخذي القرار في تعزيز الجهود وتطويرها وتوجيهها بما يخدم المعالجة الموضوعية المناسبة والمرتبطة بالحاجات والمتطلبات الحقيقية للنهوض بمستوى الأمن الغذائي لجميع الأسر السورية، ولاسيما تلك التي تعاني من انعدامه أو المعرضة لذلك.

نتقدم بجزيل الشكر لشريكنا الاستراتيجي، برنامج الغذاء العالمي في سوريا، على التعاون البناء والدعم المنهجي الأساسي في تنفيذ هذا المسح الغذائي الأسري المحوري. لقد أثمرت هذه الشراكة عن قاعدة بيانات وطنية ستكون عماداً لسياساتنا في السنوات القادمة.

والشكر موصول إلى الأمانة العامة لرئاسة الجمهورية ووزارة الخارجية والمغتربين على دعمهما المتواصل لتطوير العمل الإحصائي والتخطيطي، ونثني على الكوادر الوطنية من الهيئة التي أنتجت هذا التقرير وعملت على مدار أشهر لتوفير بياناته ومؤشراته بكل جدية واحترافية.

الشكر الأكبر هو للأسر السورية والتي بدون تعاونها معنا ماكان لينجح هذا المسح فهم العنصر الأهم فيه ولولا ثقتهم بنا واستجابتهم وصبرهم ما كان لينجز هذا المسح والذي نأمل أن يترجم إلى سياسات تنموية تساهم في تحسين امتهم الغذائي مستقبلاً.

**رئيس هيئة التخطيط والإحصاء**

**أنس رضوان سليم**

## مدخل

يركز هذا التقرير على إجراء تقييم شامل ومتعدد الأبعاد للأمن الغذائي (FSA) للأسر السورية على المستوى الوطني والمحلي، عن طريق تحليل الوضع الراهن لمستويات الأمن الغذائي للأسرة، وتوضيح المحددات الرئيسية للأمن والأمن وغير الأمنة غذائياً والمعرضة لانعدام الأمن الغذائي، وحالة الأسر المعيشية وسبل معيشتها، واستراتيجيات التأقلم والتغذية والصحة والتعليم، والسياق العام المحدد للأمن الغذائي للأسرة.

يعتمد مستوى الأمن الغذائي للأسرة على عدد من المحددات، أهمها: استهلاك الأسر للغذاء ومدى كفايته لتلبية احتياجاتها، ومدى تنوع الغذاء، ومدى استخدام استراتيجيات تأقلم من الأسر لمواجهة نقص الدخل، وبالتالي فإن ثقافة الغذاء عامل مهم في تحديد مستوى الأمن الغذائي للأسرة، ويمكن أن تكون الأسر آمنة غذائياً بشكل مؤقت عبر بيع الأصول وإنفاق المدخرات. يعد مسح الأمن الغذائي الأسري من المسوح المكتملة لمسوح أخرى تعنى بقضايا أكثر شمولية، وتعبيراً عن مستويات المعيشة للسكان. وحتى لا يتم الخلط بين أهداف واستخدامات هذه المسوح لا بد من الإضاءة على أهمها:

- مسح دخل ونفقات الأسرة: وهو مسح مخصص لمعرفة مستويات الدخل والإنفاق للأسر والأفراد. وينتج عن هذا المسح مؤشرات تتعلق بخطوط الفقر. وفي الحالة السورية، يتم قياس خط الفقر الغذائي (المدقع) الذي يتم حسابه بناءً على عدد محدد من الحريرات المطلوبة للفرد (٢١٠٠-٢٢٠٠ حريرة باليوم)، وخطي الفقر الشديد والعام اللذان يضمنان، إضافة إلى الاحتياجات الغذائية الرئيسية، الاحتياجات الأساسية غير الغذائية الضرورية للفرد والأسرة.
  - مسح الأمن الغذائي (الكلي) وهو مسح أشمل من مسح الأمن الغذائي الأسري، إذ يتناول بيانات ومؤشرات لها علاقة بجميع محددات الأمن الغذائي، وبخاصة تلك التي لا يتضمنها مسح الأمن الغذائي الأسري، كمؤشرات وفرة الغذاء ونصيب الفرد (إنتاج الغذاء الزراعي والصناعي والاستيراد)، ومؤشرات إمكانات الوصول المالي (مقدرة الأسر على شراء الغذاء) والمادي (تكاليف نقل الغذاء والوصول إلى الأسواق...)، ومؤشرات الاستخدام، وهي مؤشرات نتائج تتعلق بقياسات التغذية وعواملها المتممة كميته الشرب والصرف الصحي والبيئة الصحية، وغيرها...
  - مسح الأمن الغذائي الأسري (الحالي): ويركز بصورة رئيسية على ثلاثة مكونات رئيسية وهي استهلاك الغذاء وتنوع الغذاء، واستراتيجيات التأقلم، كما يربط بين مستوى الأمن الغذائي للأسر وبعض الخصائص الديموغرافية (حجم الأسرة، الجنس، العمر) والاجتماعية (التعليم والصحة) والاقتصادية للأسر (التشغيل ومصادر الدخل). ويؤثر في تحديد مستوى الأمن الغذائي في هذا المسح ثقافة الغذاء ومدى تنوعه، فقد تكون الأسرة غير آمنة غذائياً، حتى لو امتلكت المقدرة المادية للحصول على الغذاء في حال كانت ثقافتها الاستهلاكية تقوم على أنواع محددة من الغذاء.
- ويأتي هذا التقرير لاستعراض وتحليل أهم نتائج مسح "حالة الأمن الغذائي الأسري في سورية - المرحلة التاسعة لعام ٢٠٢٥ الذي أجرته هيئة التخطيط والإحصاء، وبدعم مالي وفي من برنامج الغذاء عالمي. ويقدم التقرير تحليلاً وتفسيراً لأهم أسباب بعض الظواهر التي عبرت عنها مؤشرات ونتائج المسح ومقارنتها (ما أمكن) مع مؤشرات ونتائج المراحل السابقة لعام ٢٠٢٤ لرصد التغيرات التي طرأت خلال الفترة الممتدة بين العامين.

## الملخص التنفيذي:

يشكل الأمن الغذائي أولوية قصوى من أولويات التنمية في كافة الدول وخاصةً تلك التي تمر بأزمات بشرية أو طبيعية، وهو ما يستدعي الحاجة المستمرة لتحديث البيانات بسبب المرونة الكبيرة بين الأمن الغذائي والتغيرات الاقتصادية والاجتماعية والبيئية.

مما لا شك فيه أنّ محددات الأمن الغذائي الكلي (النمو الاقتصادي، والتوزيع وإعادة التوزيع، والتشغيل، والأسعار، والتجارة الخارجية) ساهمت إلى حدٍ ما في التغيرات التي طرأت على مؤشرات الأمن الغذائي الأسري خلال فترة ما بعد التحرير.

شهدت الفترة بين عامي ٢٠٢٤ و٢٠٢٥ تحولات كبيرة دلت عليها مقارنة مؤشرات وبيانات مسح الأمن الغذائي الأسري في مرحلتيه الثامنة والتاسعة، فقد ارتفعت نسبة السكان الأمنيين غذائياً بين عامي ٢٠٢٤ و٢٠٢٥ من ١١,٣٪ إلى ١٧,٤٪ من إجمالي الأسر التي شملها المسح في هذين العامين، وانخفضت نسبة الأسر شديدة انعدام الأمن ومتوسطة انعدام الأمن الغذائي ليتحول قسم من اسر هاتين الفئتين إلى أسر هشّة الأمن الغذائي،

ارتفع وسطي دخول الأسر ارتفاعاً كبيراً خلال نفس الفترة، ونجم هذا الارتفاع بصورة رئيسة عن ارتفاع دخول الأسر من الرواتب والأجور وزيادة تحويلات المغتربين، ولكن ما تزال فجوات الأمن الغذائي قائمة بين الريف والحضر وبين المحافظات من جهة، وبين مناطق المحافظة الواحدة من جهة أخرى، وبين سكان المخيمات وخارجها، على الرغم من تراجع حدة هذا التفاوت، ولعب الاستقرار في بعض المحافظات دوراً في تحديد مستويات الأمن الغذائي حيث شهدت المحافظات التي تعاني من اضطرابات أمنية مستويات أمن غذائي منخفضة. كما استمرت العلاقة الشديدة بين مستويات الأمن الغذائي للأسر وخصائصها الديموغرافية كحجم الأسرة وجنس رب الأسرة وعدد الأطفال فيها ومكان الإقامة، وحالة استقرار الأسرة، وكذلك الخصائص الاجتماعية التي تمارس دوراً كبيراً في تحديد حالة الأمن الغذائي للأسر كالمستوى التعليمي لرب الأسرة وعدد الأطفال المنخرطين في التعليم ووجود أفراد يعانون من أمراض مزمنة أو احتياجات خاصة فيها. حيث تتبع الأسر سلوكيات واستراتيجيات تأقلم لمواجهة نقص الغذاء منها بيع الأصول الخدمية والإنتاجية، وتقليل نوعية الغذاء.

وما تزال ثقافة الغذاء تشكل عاملاً مهماً في تحديد مستويات الأمن الغذائي للأسر حيث أن نمط الاستهلاك الغذائي ما يزال يعتمد بشكل كبير على الكربوهيدرات والنشويات على حساب البروتينات والفيتامينات.

## القسم الأول المنهجية الإحصائية للمسح

### مقدمة:

في إطار تتبع تغيرات ظاهرة الأمن الغذائي في الجمهورية العربية السورية بعد التحرير يأتي مسح الأمن الغذائي الأسري ليشكل أداة ضرورية لفهم التحديات المتعلقة بالغذاء واتخاذ قرارات مبنية على بيانات دقيقة لتحسين الوضع الغذائي على جميع المستويات. كما تكمن الغاية من تنفيذ مسح الأمن الغذائي في جمع وتحليل البيانات المتعلقة بحالة الأمن الغذائي في سورية ومحافظاتها. كما يساعد المسح في تحديد مدى توفر الغذاء وقدرة الوصول إليه واستخدامه من قبل السكان.

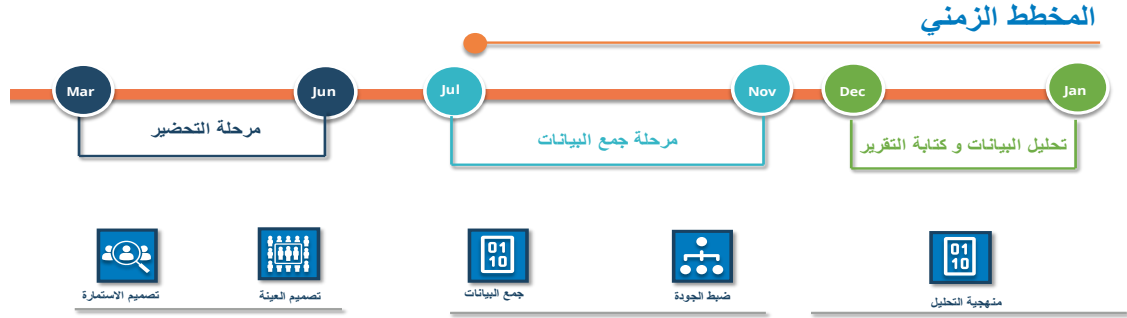
### أولاً- الأهداف:

إنّ الهدف العام بعيد المدى لهذا المشروع هو السعي للحفاظ على الأمن الغذائي للمواطن وتعزيز فهم تأثير الحرب، وسياسات وممارسات النظام البائد على حالة الأمن الغذائي للأسر، وتحديد وتطوير استجابات التعافي المناسبة لدعم الأسر في تأسيس أو إعادة تأسيس سبل العيش لتحسين الأمن الغذائي.

كما يهدف المسح إلى تحقيق ما يلي:

- تقييم الوضع الحالي للأمن الغذائي: يساعد المسح في فهم مستوى الأمن الغذائي في سورية بعد التحرير، وتحديد الفئات الأكثر تأثراً بنقص الغذاء مثل الأسر الفقيرة أو المجتمعات الضعيفة.
- تحديد الأسباب الرئيسية لمشاكل الأمن الغذائي: من خلال المسح، يمكن تحديد العوامل التي تؤثر سلباً على الأمن الغذائي، مثل الهشاشة الاقتصادية، قلّة الوصول إلى الغذاء، أو تدهور الإنتاج الزراعي بسبب تغير المناخ أو الحروب.
- التعرف على أماكن التركيز الجغرافي للأسر المعرضة لحالة انعدام الأمن الغذائي وصولاً إلى مستوى النواحي.
- مراقبة التغيرات على مرّ الزمن: يساعد المسح على متابعة تحسن أو تدهور الوضع الغذائي على مدى فترة من الزمن، ما يساعد في تعديل السياسات والبرامج التنموية بناء على البيانات الحقيقية.
- التعرف على مجموعة من الخصائص الاجتماعية للسكان حسب مستويات الأمن الغذائي.
- وضع تدخلات لتحسين الأمن الغذائي: بناء على نتائج المسح يمكن للحكومة في سورية أو المنظمات الدولية وضع خطط وبرامج لمعالجة القضايا المتعلقة بالأمن الغذائي مثل توزيع الغذاء، تحسين الإنتاج المحلي، دعم المجتمعات الأكثر فقراً، الحد من التقلبات في الأسعار.
- توجيه الدعم والمساعدات الإنسانية: يساعد المسح في تحديد المناطق الأكثر تضرراً من الأزمات الغذائية. وبالتالي توجيه المساعدات الإنسانية بشكل أكثر دقة وكفاءة إلى هذه المناطق.

## ثانياً- مراحل العمل والبرنامج الزمني:



### الجدول رقم (١) مراحل تنفيذ المسح وفق البرنامج الزمني

اسم المرحلة	البداية	الانتهاء
التحضيرية	٢٠٢٥-٨-٢٠	٢٠٢٥-٩-٢٢
العمل الميداني	٢٠٢٥-٩-٢٣	٢٠٢٥-١١-٢١
تجهيز البيانات واستخراج النتائج	٢٠٢٥-١١-٢٢	٢٠٢٥-١-١١

أ- المرحلة التمهيديّة: وتتضمن:

١- تصميم عينة مسح الأمن الغذائي الأسري:

تم تصميم عينة المسح مع الحفاظ على تطبيق معايير التصنيف المرحلي المتكامل IPC بواقع ٩٠ أسرة كحد أدنى لعدد الأسرة في كل ناحية. وتم اعتماد النواحي الإدارية كأصغر مجموعات تحليل فرعية و تم تقسيم محافظة دمشق إلى ٢٠ مجموعة تحليل فرعية عن طريق تجميع الأحياء المتشابهة داخل مجموعات فرعية.

يتم حساب عينة مسح الأمن الغذائي وفق الخطوات الآتية:

جرى حساب حجم العينة الأولى وفق المعادلة الآتية:

$$n = \frac{Z^2 \cdot p \cdot (1 - p) \cdot DEFF}{d^2}$$

الجدول رقم (٢) تصميم العينة: معادلة توزيعها على النواحي في المحافظات

الرمز		
n	حجم العينة (أقل عدد من الأسر في الناحية الجغرافية)	١٠٠
Z	القيمة المعيارية لمستوى الثقة	1.64
p	لدل انتشار انعدام الأمن الغذائي المُقدَّر حسب المسح الأخير	38%
d	هامش الخطأ المسموح	10%
DEFF	تأثير التصميم	1.6

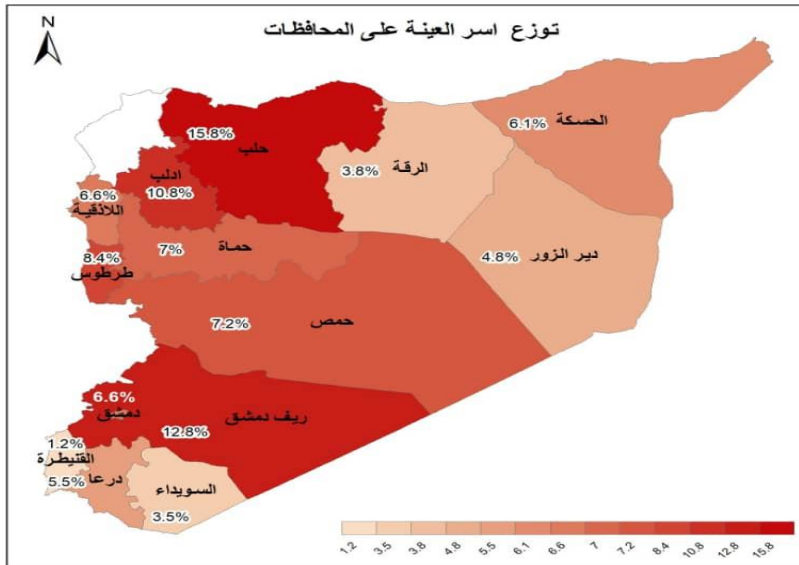
الجدول رقم (٣) يبين توزع العينة وعدد المشاركين حسب طبيعة عملهم وحسب المحافظات

المحافظة	مناطق العد	النواحي	العناقيد	الأسر الفعلية	الباحثين والمشرفين
دمشق	مسح	35	208	2290	25
	محافظة	35			
	نسبة الشمول	100			
حلب	مسح	32	495	5447	60
	محافظة	32			
	نسبة الشمول	100			
ريف دمشق	مسح	31	401	4409	46
	محافظة	31			
	نسبة الشمول	100			
حمص	مسح	24	225	2473	27
	محافظة	24			
	نسبة الشمول	100			
حماة	مسح	24	221	2430	27
	محافظة	24			
	نسبة الشمول	100			
اللاذقية	مسح	28	207	2273	25
	محافظة	28			
	نسبة الشمول	100			
ادلب	مسح	26	339	3731	41
	محافظة	26			
	نسبة الشمول	100			
الحسكة	مسح	13	191	2101	16
	محافظة	13			
	نسبة الشمول	100			
دير الزور	مسح	13	149	1644	10
	محافظة	13			
	نسبة الشمول	100			

30	2897	263	27	29	مسح	طرطوس
			27	29	محافظة	
			100	100	نسبة الشمول	
4	1311	119	10	10	مسح	الرقبة
			10	10	محافظة	
			100	100	نسبة الشمول	
21	1887	171	17	11	مسح	درعا
			17	11	محافظة	
			100	100	نسبة الشمول	
12	1207	110	11	14	مسح	السويداء
			12	14	محافظة	
			91.7	100	نسبة الشمول	
10	408	37	4	4	مسح	القنيطرة
			6	6	محافظة	
			66.67	66.67	نسبة الشمول	
354	عدد الأفراد في العمل الميداني					

### الجدول رقم (٥) حجم العينة

النسبة	العدد	
93.0	32391	خارج المخيمات
7.0	2429	المخيمات
100.0	34820	الاجمالي



مسح الأمن الغذائي ٢٠٢٥  
توزيع اسر العينة على المحافظات

الشكل رقم ١ توزيع العينة بين المحافظات

٢- سحب العينة يتم وفق الخطوات التالية:

- وضع ١٠ عنقود (١٠٠ أسرة) كحد أدنى لكل ناحية.
  - توزيع ما تبقى من عناقيد وفق الوزن النسبي المقدر للأسر الموجودة في كل ناحية والتي يمكن الوصول إليها من قبل باحثي الإحصاء.
  - سحب العناقيد الموزعة على المدن والأحياء والقرى لكل ناحية بشكل عشوائي باستخدام برامجيات متخصصة للسحب، ومنها لغة البايثون.
- ٣- تصميم الاستمارة:

وضعت الاستمارة من قبل فريق من هيئة التخطيط والإحصاء وبرنامج الأغذية العالمي بالاعتماد على الأسئلة المعيارية بحيث تعطي المؤشرات لتطبيق وتحليل منهجية كاري المحدثة v3.

#### الجدول رقم (٥) محاور الاستبيان

البيانات التعريفية	النفقات
بيانات رب الأسرة	النفقات على استهلاك الغذاء
بيانات أفراد الأسرة (التكوين الأسري)	النفقات غير الغذائية آخر ٣٠ يوم
بيانات تعريفية ديمغرافية إضافية	النفقات غير الغذائية آخر ٦ أشهر
الاستهلاك الغذائي ومصادر الغذاء	سبل العيش ومصادر الدخل للأسرة
آليات التكيف التي تتبناها الأسرة	المساعدات الإنسانية
الثروة الحيوانية والحيازة الزراعية	الديون والقروض
بدائل التأقلم مع سبل العيش	ملكية الأصول
الإحساس بالجوع لدى الأسر	المسكن والمياه والصرف الصحي والمرافق

٤- دليل الباحث:

يعد دليل الباحث بمثابة قاموس تعريفي يشرح بصورة تفصيلية الأسئلة الواردة في الاستمارة.

٥- تحضير مستلزمات العمل

- تجهيز الأجهزة الكافية: يتم تنفيذ عملية إدارة قواعد البيانات والاتصالات وعملية البرمجة للاستمارة على الأجهزة ووضع الأنظمة الخاص بها، بالإضافة إلى تحضير الخرائط GIS، وتجهيز الأجهزة الكافية (التابلت).
- تسليم الأجهزة الكافية لمدرء الإحصاء في المحافظات (مشرفي المحافظة) بشكل أصولي من قبل لجنة الاستلام والتسليم.
- تأمين مستلزمات العمل الميداني من مستلزمات طباعة استمارة التدريب الورقية ودليل الباحث بمعدل استمارتين تدريبية لكل مشرك ضمن الدورة (مدرّب ومساعد مدرّب ومتدرب).
- طباعة استمارة التدريب ودليل الباحث وجدول الاستهلاك والذي يستغرق ٤ أيام وتجهيزها لإرسالها للمحافظات.

## ب- مرحلة تجهيز البيانات:

- استلام الأجهزة الإلكترونية من مشرفي المحافظات من خلال لجنة الاستلام والتسليم.
- نقل البيانات من الأجهزة الكفية إلى السيرفر لمعالجة البيانات وتحويلها إلى البرامج المتخصصة.
- قيام فريق ضبط الجودة بمراجعة الاستثمارات المستوفاة من الميدان وتدقيق وترميز المهن والنشاط.
- تصويب البيانات: يقوم فريق من المكتب بتصويب وتنظيف البيانات وتدقيقها على المستوى الكلي.
- استخراج النتائج: يقوم فريق من المكتب والهيئة باستخراج النتائج والجداول الإحصائية.

## ثالثاً-المجال المكاني:

شمل المسح جميع المحافظات السورية بما فيها من نواحي عدا ٦ نواحي التي كنت إما قليلة الكثافة السكانية أو صعبة الوصول..

## رابعاً- الطريقة المنهجية لحساب مؤشر الأمن الغذائي للأسر المعيشية (CARI):

اعتمد التقرير منهجية CARI\_FES لتقييم مؤشر الأمن الغذائي الأسري للأسباب الآتية:

- تقدم هذه المنهجية أداة قوية لتقييم الأمن الغذائي باستخدام استراتيجيات التكيف كأساس لتحديد مدى التأثير الغذائية على الأسر أو المجتمعات، مما يساعد في اتخاذ قرارات مدروسة في مواجهة الأزمات.
- مرونة في القياس: يمكن تطبيق منهجية (CARI) في أي سياق جغرافي أو اقتصادي.
- مؤشر ديناميكي: يمكن تحديثه بشكل مستمر استناداً إلى التحوّلات في الأوضاع الغذائية أو الأزمات المحلية.
- بسيطة وفعالة: توفر منهجية (CARI) وسيلة عملية وسهلة لقياس الأمن الغذائي والتكيف مع الأزمات في المجتمعات الضعيفة.
- استجابة سريعة: تتيح للمسؤولين والمعنيين تحديد احتياجات الأسر بشكل سريع وتحسين استراتيجيات الاستجابة.

تعتمد منهجية CARI\_FES على الدمج بين بعدين أساسيين:

**البعد الأول يقيس الحالة الراهنة لاستهلاك الغذاء (current status):** و يقيس هذا البعد الحالة الراهنة للأسرة، من حيث: استهلاك الغذائي (FCS) ومدى لجوء الأسرة لاستخدام استراتيجيات للتأقلم على نقص الغذاء (rCSI). ويعد هذا المؤشر من أهم المؤشرات الفرعية (أو التفصيلية) للأمن الغذائي، حيث يقيس مكون إتاحة الغذاء للفرد والأسرة، ومدى التوازن والتنوع في استهلاك المواد الغذائية.

- حساب مؤشر معدل استهلاك الغذاء (FCS):

- ويجري حساب هذا المؤشر الفرعي عن طريق تجميع المواد الغذائية الأساسية التي تناولتها الأسرة وتصنيفها في تسع مجموعات غذائية، ثم تثقيفها حسب قيمتها الغذائية باعتماد منهجية برنامج الغذاء العالمي WFP مع إعطاء اللحوم والأسماك والألبان الوزن الأعلى في مجموعة الاستهلاك، وذلك حسب ما هو مبين في الجدول رقم (٧):

#### - الجدول رقم (٦) تصنيف المواد الغذائية

التثقيف	المواد الغذائية	مجموعة الغذاء
٢	خبز، حبوب ومشتقاتها، (برغل، رز، معكرونة، .....	الحبوب والدرنات النباتية
٤	اللحوم (الحمراء، البيضاء، السمك، .....	اللحوم والأسماك
٠,٥	سكر، تمر، حلويات، مشروبات غازية،	الحلويات
٠,٥	زيوت، دهون، زبدة	الزيوت
٤	حليب وألبان وأجبان	الألبان
١	الفواكه بأنواعها	الفواكه
٣	بقوليات	بقوليات
١	خضراوات	خضار
٠	البهارات	التوابل والبهارات

معدل تكرار استهلاك الغذاء FCS = (عدد مرات تناول الحبوب والدرنات \* ٢ + عدد مرات تناول اللحوم \* ٤ + عدد مرات تناول الحلويات \* ٠,٥ + عدد مرات تناول الزيوت \* ٠,٥ + عدد مرات تناول الألبان \* ٤ + عدد مرات تناول الفواكه \* ١ + عدد مرات تناول البقوليات \* ٣ + عدد مرات تناول الخضراوات \* ١).

وكما هو واضح، فقد تم ترجيح كل مجموعة من المجموعات الغذائية بحسب قيمتها المغذية، ليتم بعد ذلك تصنيف مستويات عتبات استهلاك الغذاء القياسية (إجرائياً) في ثلاث مجموعات وفق الجدول رقم (٨):

#### الجدول رقم (٨) تصنيف مستويات عتبات استهلاك الغذاء القياسية (إجرائياً)

المستويات	مجال الثقة	مجال الفئة المعدل (في حال وجود استهلاك يومي للزيت والسكر)
استهلاك غذائي فقير	٢١-٠	٢٨-٠
استهلاك غذائي حرج	٣٥-٢١,١	٤٢-٢٨,١
استهلاك غذائي مقبول	٣٥ فأكثر	٤٢ فأكثر

حساب مؤشر استراتيجيات التأقلم على نقص الغذاء rCSI

يقيس مؤشر استراتيجيات التكيف الخاصة باستهلاك الغذاء (rCSI) الاستراتيجيات السلوكية التي يطبقها الناس عندما لا يستطيعون الوصول إلى ما يكفي من الطعام أو عندما يتوقعون انخفاض في الطعام. يحتوي مؤشر استراتيجيات التكيف الخاصة باستهلاك الغذاء (rCSI) على خمس استراتيجيات قياسية - لتسهيل المقارنة في المكان والزمان وبين المجموعات. مؤشر استراتيجيات التكيف الخاصة باستهلاك الغذاء (rCSI) عن عدد الأيام ، في آخر ٧ أيام ، طبقت فيها أسرتك المعيشية إحدى استراتيجيات التأقلم بسبب نقص الطعام أو المال لشراء الطعام.

التكرار (عدد الايام)	خلال الأيام السبعة الماضية، هل كانت هناك أي أيام (وإذا كان الأمر كذلك، فكم عددها) عندما اضطرت أسرتك إلى استخدام إحدى الاستراتيجيات التالية للتعامل مع نقص الغذاء أو المال لشراء الغذاء
_____	خلال الأيام السبعة (٧) الماضية (هل كان يوجد أيام وإذا كانت)، كم عدد الأيام التي اعتمدت فيها أسرتك على طعام أقل تفضيلاً و/أو أقل تكلفة بسبب نقص الطعام أو المال لشراء الطعام؟
_____	خلال الأيام السبعة (٧) الماضية (هل كان يوجد أيام وإذا كانت)، كم عدد الأيام التي قامت فيها أسرتك باستعارة الطعام أو الاعتماد على مساعدة من صديق أو قريب بسبب نقص الطعام أو المال لشراء الطعام؟
_____	خلال الأيام السبعة (٧) الماضية (هل كان يوجد أيام وإذا كانت)، كم عدد الأيام التي أنقصت فيها أسرتك من حجم الوجبة وقت الأكل بسبب نقص الطعام أو المال لشراء الطعام؟
_____	خلال الأيام السبعة (٧) الماضية (هل كان يوجد أيام وإذا كانت)، كم عدد الأيام التي قامت فيها أسرتك بتقييد استهلاك البالغين حتى يتمكن الأطفال من تناول الطعام بسبب نقص الطعام أو المال لشراء الطعام؟
_____	خلال الأيام السبعة (٧) الماضية (هل كان يوجد أيام وإذا كانت)، كم عدد الأيام التي قللت فيها أسرتك من عدد الوجبات التي يتم تناولها في اليوم بسبب نقص الطعام أو المال لشراء الطعام؟

### البعد الثاني القدرة على التأقلم (Coping Capacity):

ويتم وحالة الفقر أو حصة الإنفاق على الأغذية (الضعف الاقتصادي) بواسطة معرفة يستخدم كاري في هذه الحالات حصة الأسرة المعيشية من الإنفاق على الغذاء من إجمالي نفقات الأسرة خلال الـ ٣٠ يوماً الماضية. والمنطق في هذا المؤشر هو أنه كلما زادت أهمية الغذاء في الميزانية العامة للأسرة المعيشية زادت ضعفها اقتصادياً.

ويتم قياس ذلك عن طريق:

حصة الإنفاق على الغذاء (Food Expenditure Share): وتصنف في أربع مستويات هم:

- ✓ حصة الإنفاق على الغذاء منخفضة أقل من ٥٠٪
- ✓ حصة الإنفاق على الغذاء متوسطة من ٥٠٪ إلى ٦٥٪

✓ حصة الإنفاق على الغذاء مرتفعة من ٦٥٪ ل ٧٥٪

✓ حصة الإنفاق على الغذاء مرتفعة جداً أكثر من ٧٥٪

استراتيجيات تأقلم سبل العيش (LCS-FS): وتصنف في أربع فئات هي:

✓ تأقلم عالي.

✓ تأقلم متوسط.

✓ تأقلم منخفض.

✓ لا يوجد تأقلم على الإطلاق

ويوضح الجدول رقم (٩) بصورة إجمالية، بعدي مؤشر الأمن الغذائي ومكوناته ومؤشراته الفرعية وفقاً لطريقة (CARI) المعتمدة في هذا المسح.

الجدول رقم (٧) مكونات مؤشر الأمن الغذائي (FSI) حسب طريقة (CARI)

FCS & rCSI	ملخص عن الوضع الحالي	مجموعة انعدام الأمن الغذائي لبرنامج الأغذية العالمي (1-4) بناءً على القيمة المتوسطة لملخصات الوضع الحالي وقدرة التأقلم
ECMEN	ملخص عن قدرة التأقلم	
LCS - FS	بناءً على القيمة المتوسطة ل LCS-FS و ECMEN	

المؤشرات

ملخص المجال

النتيجة

واستناداً إلى ما هو موضَّح بخصوص استخراج أو حساب المؤشرات الفرعية للأمن الغذائي وفق طريقة (CARI) فإن حساب مؤشر الأمن الغذائي ومستوياته للأسر السورية في هذا المسح يعتمد الصيغ الآتية:

$$(CARI) = (CS + CC) / 2 \quad -$$

$$CS = FCS / rCSI \quad \circ$$

$$CC = (ECMEN + LCS - FS) / 2 \quad \circ$$

- CS الوضع الراهن

- CC القدرة على التأقلم

- FCS معدل استهلاك الغذاء

- rCSI استراتيجيات التأقلم على نقص الغذاء

- FES الهشاشة الاقتصادية

- LCS-FS استراتيجيات التأقلم لسبل العيش

ويتم توزيع فئات الأمن الغذائي النموذجية عادة على أربع مستويات

١. أمن غذائياً
٢. أمن غذائياً بشكل هش
٣. متوسط انعدام الأمن الغذائي
٤. شديد انعدام الأمن الغذائي

### الجدول رقم (٨) مستويات الأمن الغذائي وفق منهجية كاري

أمن غذائياً	أمن غذائياً بشكل هش	غير أمن غذائياً بشكل معتدل	غير أمن غذائياً بشكل شديد
قادر على تلبية الاحتياجات الغذائية دون اللجوء إلى استراتيجيات تأقلم منخفضة لضمان الأمن الغذائي	يعاني من استهلاك غذائي غير كاف، يعتمد على استراتيجيات تكيف منخفضة ويطبق استراتيجيات تأقلم للتعامل مع الضغوط لتأمين احتياجات الغذاء	يعاني من فجوات في استهلاك الغذاء وغير قادر على تلبية الاحتياجات الغذائية المطلوبة دون اللجوء إلى استراتيجيات تأقلم في حالات الأزمات	يعاني من فجوات شديدة في استهلاك الغذاء، أو يواجه فقداناً شديداً في أصول سبل المعيشة الذي سيؤدي إلى فجوات في استهلاك الغذاء، أو أسوأ من ذلك

لمزيد من المعلومات عن طريقة حساب المؤشرات قم بزيارة موقع برنامج الأغذية العالمي

<https://vamresources.manuals.wfp.org/docs/the-consolidated-approach-for-reporting-indicators-of-food-security-cari>

## خامساً- مصطلحات ومفاهيم

الأمن الغذائي: ويُعرف وفقاً لمنظمة الأغذية والزراعة الدولية (الفاو) بـ "توفير الغذاء لجميع أفراد المجتمع بالكمية والنوعية اللازمتين، بما يلبي احتياجاتهم بصورة مستمرة من أجل حياة صحية ونشطة".

توفر الغذاء **Food availability**: يُعبر عن مدى توافر الغذاء لأبناء المجتمع خلال فترة استهلاك معينة من مصادره المختلفة، وتحديدًا: الإنتاج المحلي الوطني، التخزين، والتجارة.

الوصول إلى الغذاء **Food accessibility**: يعني قدرة الناس على الحصول على الغذاء إما بصورة مادية-مباشرة (الوصول إلى الغذاء) أو اقتصادية (عن طريق الشراء) أو اجتماعية (عن طريق التكافل الاجتماعي).

الانتفاع من الغذاء **Food utilization**: يتحدد بقدرة الفرد على تأمين احتياجاته التغذوية اليومية الضرورية من الغذاء المتوفر والمتاح.

استراتيجية التأقلم (أو التكيف الغذائي) **Coping strategy**: تعني التدابير التي تعتمدها الأسر الفقيرة جداً، التي لا تمتلك غذاءً أو نقوداً كافية لشراء الغذاء، في إدارة غذائها.

الهشاشة **Vulnerability**: الوضع الحدي الحرج الذي تكون فيه الأسر عرضة لمواجهة صدمات مستقبلية. وتعرف هشاشة أسرة بقدرةتها على التكيف مع أخطار الصدمات التي تواجهها، وترتبط القدرة على التكيف مع المخاطر المقترنة بالصدمات إلى حدٍ بعيدٍ بخصائص الأسرة أو المجتمع، ومنها بوجه خاص موجوداتهم وطرق معيشتهم واستراتيجيات الأمن الغذائي والتأقلم التي يتبنونها.

سبل العيش **Livelihood**: أساليب يستطيع الناس من خلالها العيش والتأقلم باستخدام الموارد التي تمكنهم من تحقيق الأهداف الضرورية لبقائهم على قيد الحياة على المدى القريب والمتوسط والبعيد.

الحرمان **Deprivation**: عدم امتلاك أو استخدام أو التمتع بالأشياء الأساسية التي يحتاجها الإنسان للعيش المريح<sup>١</sup>. ويرتبط الفقر بالحرمان لعدم توفر المال للفقر، في حين يتوفر لغيره ومع هذا يبقى محروماً لأسباب أخرى غير مالية<sup>٢</sup>. كما يرتبط الحرمان عكسياً بمستوى المعيشة<sup>٣</sup>.

1 Webster's New World Dictionary, Collins Worlds, Cleveland , Ohio , p380.

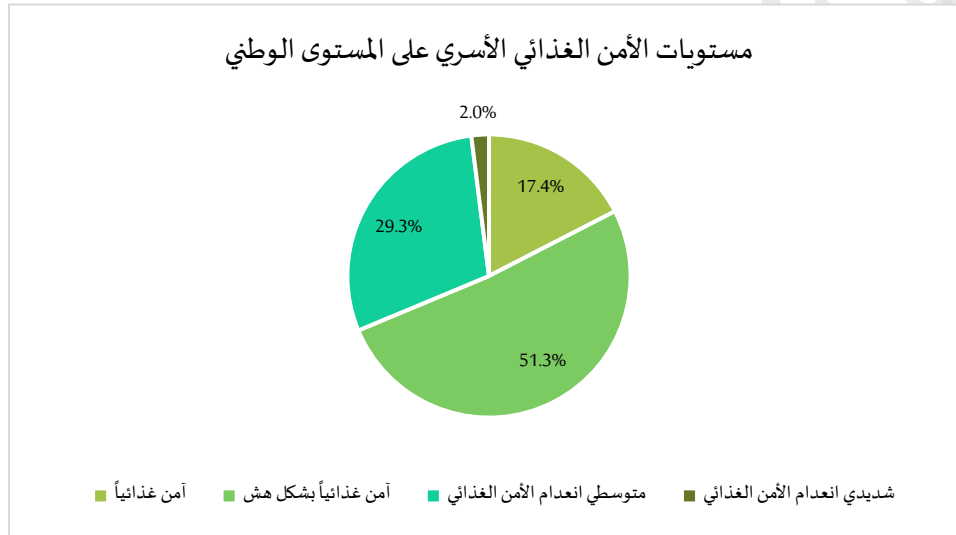
2 www.gov.uk/government/uploads/system/uploads/attachment\_data/file/6871/1871208.pdf , p12 (21-12-2012).

خارطة الحرمان ومستويات المعيشة في العراق، الخلاصة التنفيذية، وزارة التخطيط، ٢٠٠٦، ص ٣٠٧.

## القسم الثاني: الأمن الغذائي الأسري أولاً- مستويات الأمن الغذائي الأسري

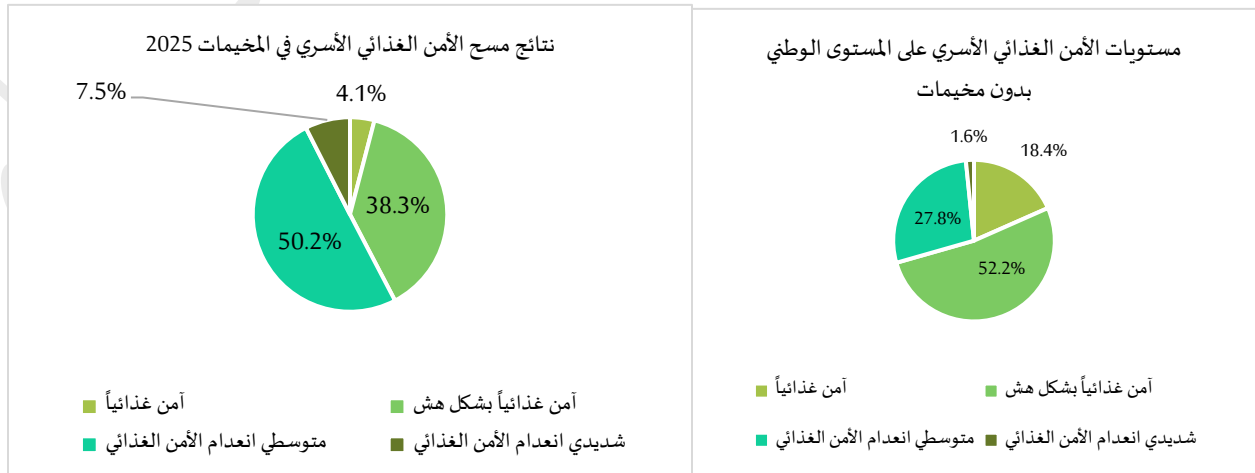
### أ- على المستوى الوطني

تشير نتائج مسح الأمن الغذائي الأسري لعام ٢٠٢٥ إلى أن نسبة الأسر الآمنة غذائياً بلغت ١٧,٤٪، مقابل ٥١,٣٪ من الأسر سجلت كأسر آمنة غذائياً بشكل هش، وسجلت الأسر التي تعاني من انعدام أمن غذائي متوسط نسبة ٢٩,٣٪ في حين عانى حوالي ٢٪ من الأسر من انعدام أمن غذائي شديد.



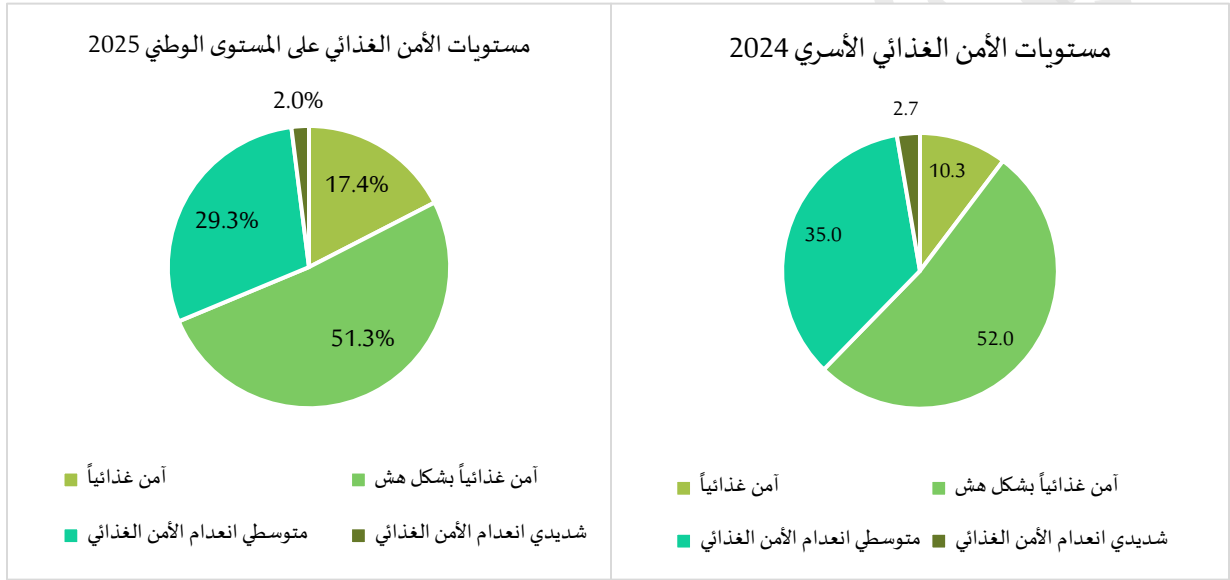
الشكل رقم ٢ يوضح تطور مستويات الأمن الغذائي الأسري في سوريا ٢٠٢٥

شهدت مستويات الأمن الغذائي تفاوت كبير لدى الأسر السورية التي ما تزال تعيش في المخيمات مع تلك التي تسكن خارج المخيمات، حيث بلغت نسبة الأسر الآمنة غذائياً في المخيمات حوالي ٤,١٪ فقط من إجمالي أسر المخيمات وترتفع هذه النسبة إلى حدود ١٨,٤٪ لدى الأسر خارج المخيمات، ويعاني ٧,٥٪ من أسر المخيمات من انعدام أمن غذائي شديد مقابل ما نسبته ١,٦٪ من الأسر السورية خارج المخيمات.



### الشكل رقم ٣ يوضح تطور مستويات الأمن الغذائي الأسري لأسر المخيمات وخارجها ٢٠٢٥

وبالمقارنة مع نتائج المسح لعام ٢٠٢٤ يظهر تحسن في نسبة الأسر الآمنة غذائياً بحوالي ٧,١ نقطة مئوية بين عامي ٢٠٢٤ و٢٠٢٥ حيث ارتفعت نسبة هذه الأسر من ١٠,٣٪ إلى ١٧,٤٪ من إجمالي الأسر، كما تراجع نسبة الأسر المعرضة لانعدام الأمن الغذائي بحوالي ٠,٧ نقطة مئوية بانخفاضها من ٥٢٪ عام ٢٠٢٤ إلى ٥١,٣٪ عام ٢٠٢٥، أما نسبة الأسر متوسطة انعدام الأمن الغذائي فقد تراجعت بحوالي ٥,٧ نقطة مئوية بانخفاضها من ٣٥٪ عام ٢٠٢٤ إلى ٢٩,٣٪ عام ٢٠٢٥، أيضاً شهدت نسبة الأسر شديدة انعدام الأمن الغذائي انخفاضاً بحوالي ٠,٧ نقطة مئوية خلال نفس الفترة، بتراجعها من ٢,٧٪ إلى ٢٪ خلال نفس الفترة.



### الشكل رقم ٤ يوضح تطور مستويات الأمن الغذائي الأسري بين عامي ٢٠٢٤ و٢٠٢٥

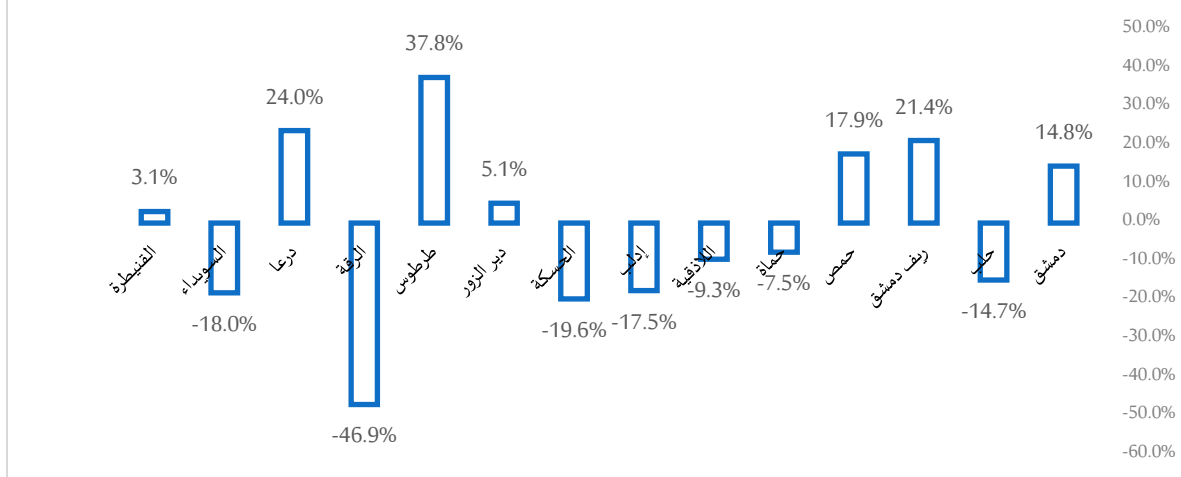
أتى هذا التحسن كنتيجة لتفاعل العديد من العوامل كانخفاض أسعار الغذاء، وتغير نمط استهلاك الأسر السورية، وتحسن في دخل ومصادر دخل الأسر، ويمكن تفسير هذه التغيرات كما يأتي:

#### أ- التغيرات في وسطي دخل الأسرة

تظهر نتائج المسح ارتفاع وسطي دخل الأسر السورية، من مختلف مصادر الدخل بنسبة ٢٩,١٪ بين عامي ٢٠٢٤ و٢٠٢٥، وكان لزيادة الرواتب والأجور بنسبة ٢٠٪ مساهمة إيجابية في هذا الارتفاع.

سجلت محافظة طرطوس أعلى وسطي دخل بين المحافظات السورية في عام ٢٠٢٥ فقد ارتفع وسطي الدخل فيها بنسبة تزيد عن ٣٧,٨٪ عن الوسطي الوطني، تليها محافظتي درعا بنسبة ٢٤٪، ومن ثم ريف دمشق بنسبة ٢١,٤٪ ومن ثم محافظة حمص بنسبة ١٧,٩٪. وفي المقابل سجلت محافظة الرقة أكبر نسب انخفاض وسطي الدخل عن الوسطي الوطني حيث يقل وسطي دخل الأسرة فيها بنسبة حوالي ٤٦,٩٪ عن وسطي دخل الأسر الوطني، تليها محافظة الحسكة بنسبة تزيد عن ١٩,٦٪ ومن ثم السويداء بنسبة حوالي ١٨٪، ومحافظة إدلب بنسبة ١٧,٥٪ ومحافظة حلب بنسبة ١٤,٧٪ واللاذقية بنسبة ٩,٣٪.

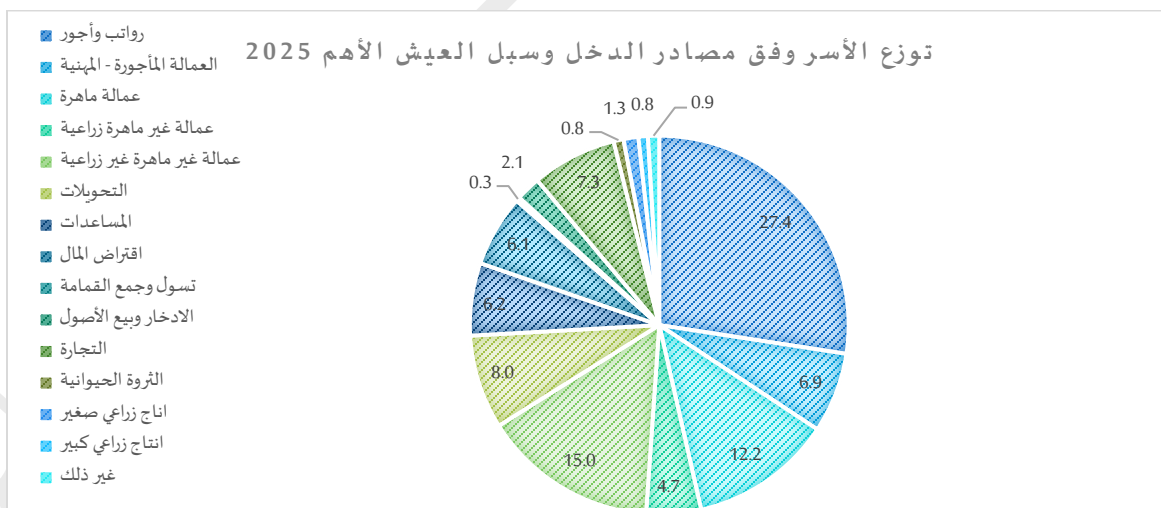
## انحراف وسطي دخل المحافظات عن الوسطي الوطني 2025



الشكل رقم ٥ انحراف وسطي دخل الأسر في المحافظات عن الوسطي الوطني ٢٠٢٥

## ب- التغيرات في مصادر دخول الأسر السورية

شكلت الرواتب والأجور مصدر الدخل الأهم لما نسبته ٢٧,٤٪ من الأسر السورية، فيما صرح ما نسبته ١٥٪ من الأسر أن دخلهم الأساسي ناجم عن العمالة غير الماهرة في القطاعات غير الزراعية، واستند ما نسبته ١٢,٢٪ من الأسر على العمالة الماهرة كمصدر رئيسي للدخل، واعتب ما نسبته ٨٪ من الأسر أن مصدر دخلهم الأهم ناجم عن الحوالات الخارجية التي يتلقونها، ويعتمد حوالي ٦,٢٪ من الأسر على المساعدات في معيشتهم.



الشكل رقم ٦ يمثل توزيع الأسر حسب مصدر الدخل وسبل العيش الأهم ٢٠٢٥

## ت- التغيرات في وسطي الإنفاق على الغذاء

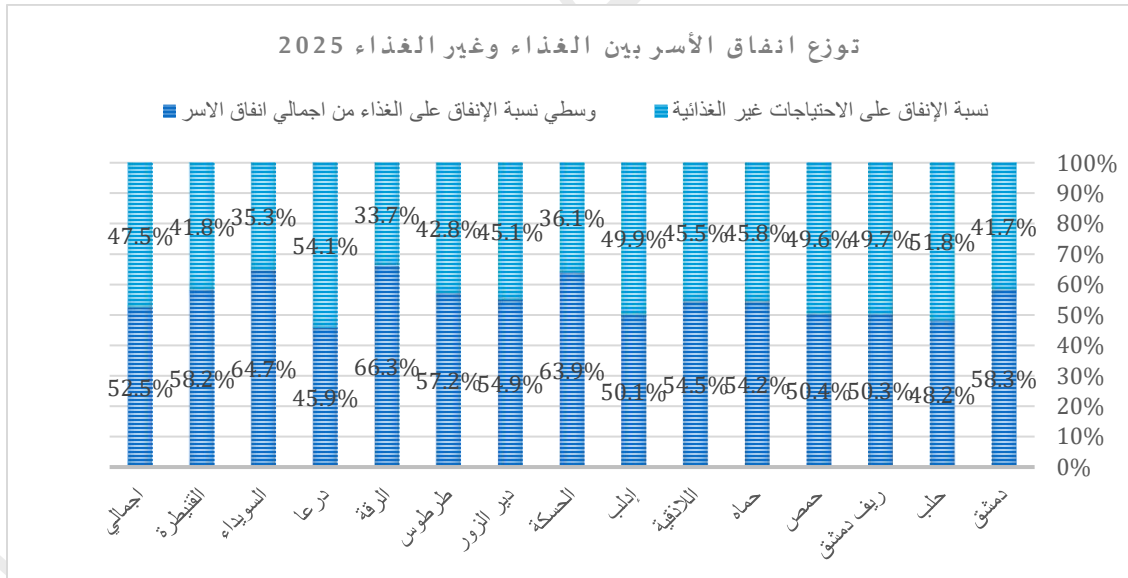
ارتفع وسطي إنفاق الأسر السورية على الغذاء بنسبة ١,٣٪ بين عامي ٢٠٢٤ و ٢٠٢٥ ، عامل آخر مهم في عرض متغيرات الإنفاق الأسري وهو نسبة الإنفاق على الغذاء من إجمالي إنفاق الأسرة حيث تشير بيانات مسحي ٢٠٢٤ و ٢٠٢٥ إلى انخفاض

من حوالي ٦٠,٢٪ عام ٢٠٢٤ إلى حوالي ٥٢,٥٪ عام ٢٠٢٥، وقد يحمل هذا الانخفاض دلالات إيجابية تتمثل في فائض لدى نسبة كبيرة من الأسر يوجه نحو المستلزمات غير الغذائية، ومع ذلك ما يزال أكثر من ثلث إنفاق الأسر موجه نحو الغذاء كوسيلة تأقلم لتلبية الاحتياجات الغذائية، وترتفع هذه النسبة لدى الأسر شديدة انعدام الأمن الغذائي إلى ٧٣٪ عام ٢٠٢٥ بينما تبلغ حوالي ٤٤,٤٪ لدى الأسر الآمنة غذائياً.

#### الجدول رقم (٩) يبين مستويات الأمن الغذائي حسب نسب الإنفاق على الغذاء من إجمالي الإنفاق ٢٠٢٥

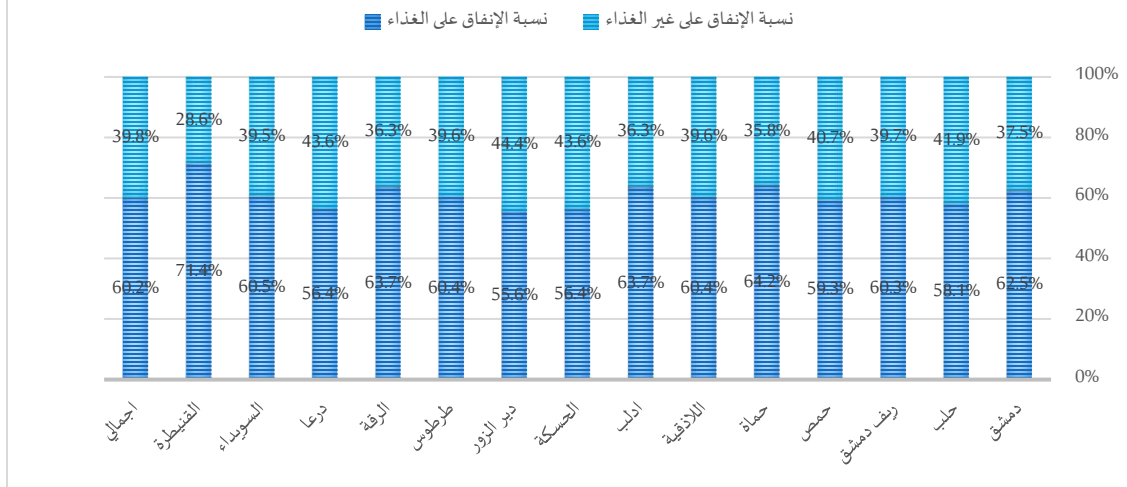
إجمالي	شديدي انعدام الأمن الغذائي	متوسطي انعدام الأمن الغذائي	آمن غذائياً بشكل هش	آمن غذائياً	
52.5%	73.0%	59.6%	52.5%	44.4%	نسبة الإنفاق على الغذاء من إجمالي الإنفاق

وعلى مستوى المحافظات بلغت أعلى نسب الإنفاق على الغذاء من إجمالي الإنفاق الأسري عام ٢٠٢٥ في محافظة الرقة بنسبة حوالي ٦٦,٣٪ تليها محافظة السويداء بحدود ٦٤,٧٪ ومن ثم الحسكة بحدود ٦٣,٩٪، بينما سجلت محافظتي درعا وحلب أدنى نسب الإنفاق بحدود ٤٥,٩٪ و٤٨,٢٪ على التوالي



#### الشكل رقم ٧ يبين توزيع إنفاق الأسر لعام ٢٠٢٥

## توزيع الإنفاق الأسري بين الغذاء وغير الغذاء حسب المحافظات 2024



الشكل رقم ٨ بين توزيع إنفاق الأسر حسب المحافظات لعام ٢٠٢٤

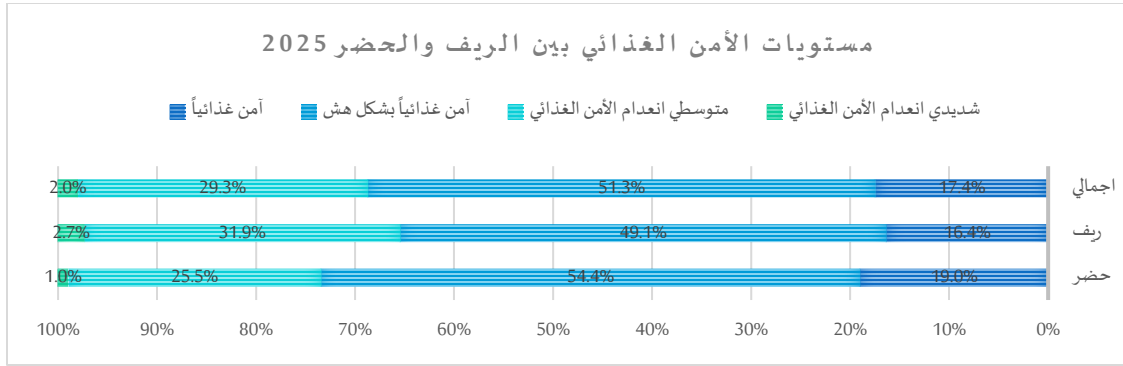
### ب- جغرافية الأمن الغذائي الأسري

تفاوتت مستويات الأمن الغذائي الأسري بشكل كبير بين الحضر والريف، وبصبح التفاوت أكبر وأكثر حدة بين المحافظات ومناطق المحافظة الواحدة.

#### ١-٢- الأمن الغذائي الأسري بين الريف والحضر

تتمتع الأسر المقيمة في المدن، عموماً، بمستوى أمن غذائي أفضل نسبياً مقارنة بالأسر المقيمة في المناطق الريفية، حيث بلغت نسبة الأسر الآمنة غذائياً في المناطق الحضرية حوالي ١٩٪ مقابل ما نسبته ١٦,٤٪ من الأسر في المناطق الريفية، في حين كانت هذه النسب عام ٢٠٢٤ في المناطق الحضرية حوالي ١٣,٣٪ وفي المناطق الريفية حوالي ٩,٥٪، مما يشير إلى أن تحسن مستويات الأمن الغذائي كان في المناطق الريفية أفضل بشكل بسيط عنه في المناطق الحضرية بين عامي ٢٠٢٤ و ٢٠٢٥.

كما إن نسبة الأسر الشديدة انعدام الأمن الغذائي في الريف بلغت ٢,٧٪ في حين لم تتجاوز حدود ١٪ في المناطق الحضرية وبلغت نسبة الأسر التي تعاني من انعدام امن غذائي متوسط ما نسبته ٣١,٩٪ في المناطق الريفية مقابل ٢٥,٥٪ في المناطق الحضرية.

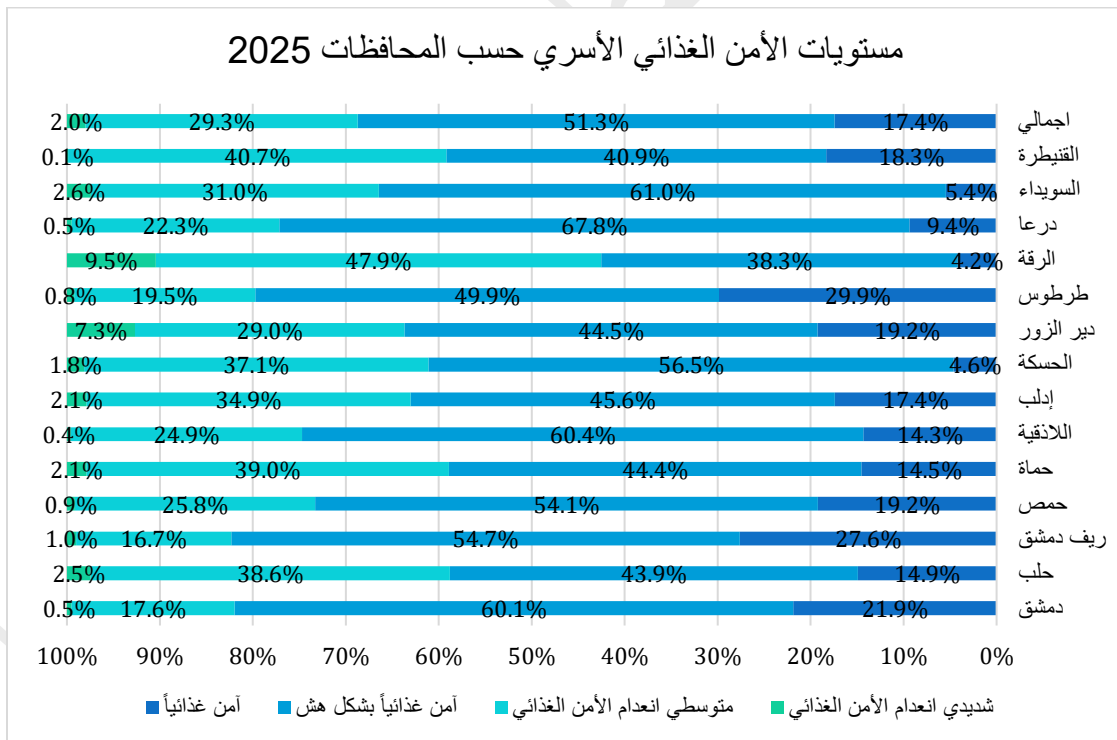


الشكل رقم ٩ يمثل مستويات الأمن الغذائي الأسري بين الريف والحضر لعام ٢٠٢٥

## ٢-٢- الأمن الغذائي على مستوى المحافظات

أظهرت نتائج المسح لعام ٢٠٢٥ بأن هناك خمس محافظات تزيد فيها نسبة الأسر الآمنة غذائياً عن المستوى الوطني البالغ ١٧,٤٪، وهي محافظات: طرطوس وريف دمشق ودمشق وحمص والقنيطرة.

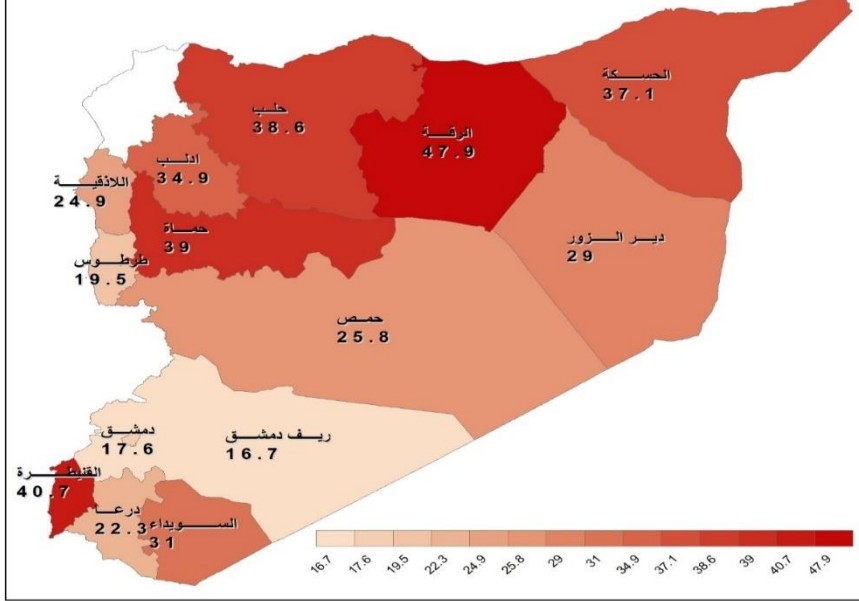
أما فيما يتعلق بالأسر متوسطة انعدام الأمن الغذائي فقد سجلت محافظة الرقة حدود ٤,٨٪ وتنخفض في محافظة ريف دمشق إلى حدود ١٦,٥٪.



الشكل رقم ١٠ يمثل مستويات الأمن الغذائي للأسر في المحافظات عام ٢٠٢٥



مؤشر متوسطي انعدام الأمن الغذائي (Moderately Food secure)



هيئة التخطيط والإحصاء

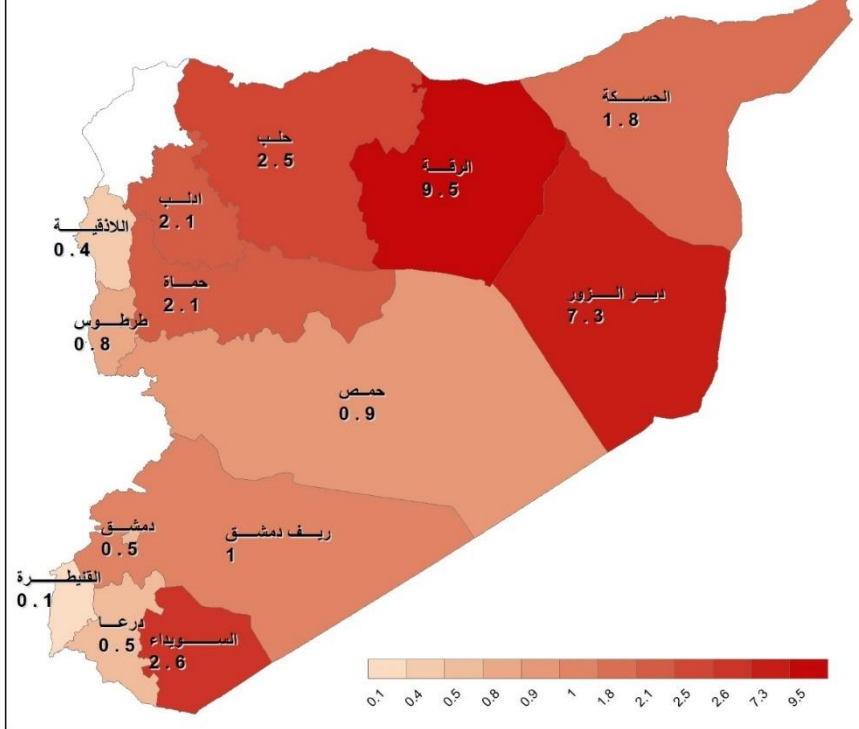


مسح الأمن الغذائي ٢٠٢٥

مؤشر متوسطي انعدام الأمن الغذائي الكلي

29.3 %

مؤشر شديد انعدام الأمن الغذائي (Severely Food secure)



هيئة التخطيط والإحصاء



مسح الأمن الغذائي ٢٠٢٥

مؤشر شديد انعدام الأمن الغذائي

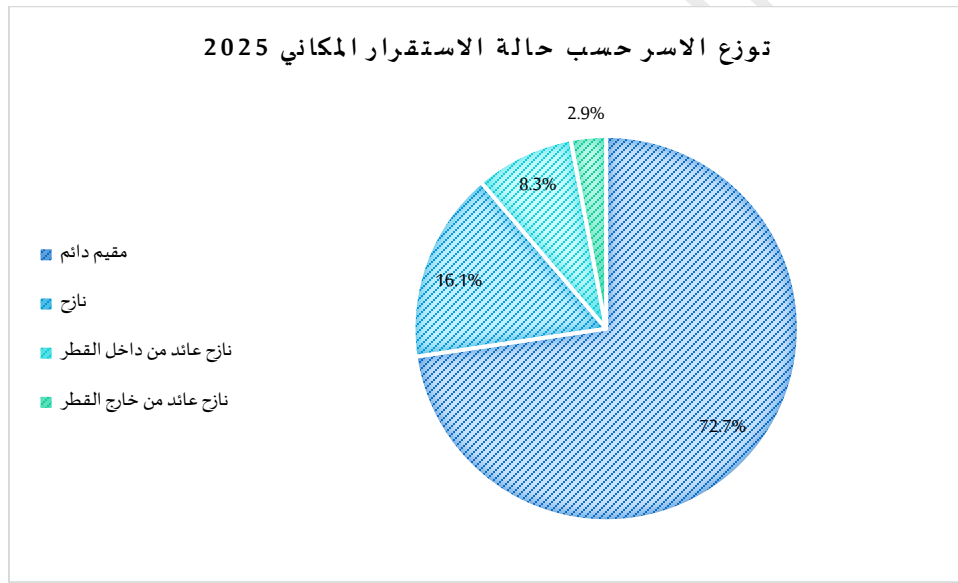
2.0 %

## ثانياً- الأمن الغذائي والخصائص الديموغرافية للأسر

ترتبط مستويات الأمن الغذائي ارتباطاً كبيراً بخصائص الأسر الديموغرافية، كحالة الاستقرار وحجم الأسرة وجنس رب الأسرة..... وغيرها

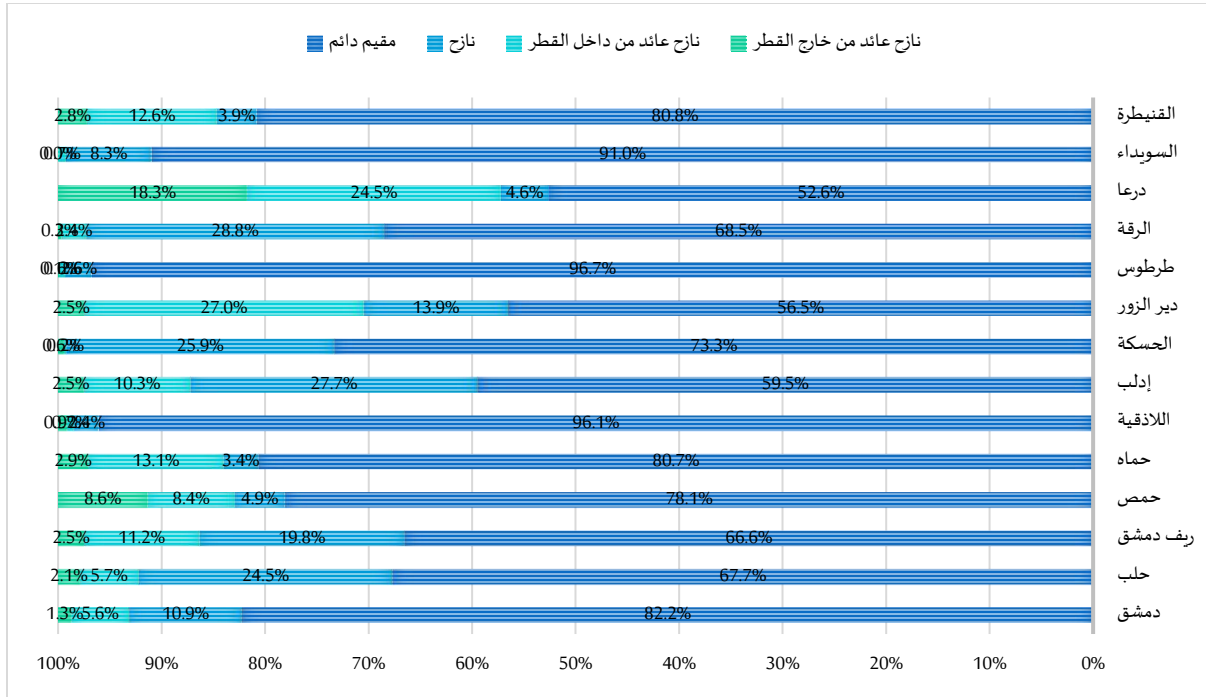
### أ- مستويات الأمن الغذائي وحالة الاستقرار

شكلت الأسر المستقرة في مكان إقامتها المعتاد حوالي ٧٢,٧٪ من إجمالي أسر عينة المسح، وشكلت الأسر النازحة حوالي ١٦,١٪، والأسر العائدة من النزوح الداخلي ٨,٣٪، وبلغت نسبة الأسر العائدة من اللجوء خارج سورية ٢,٩٪. ويوضح الشكل رقم ١١ ذلك.



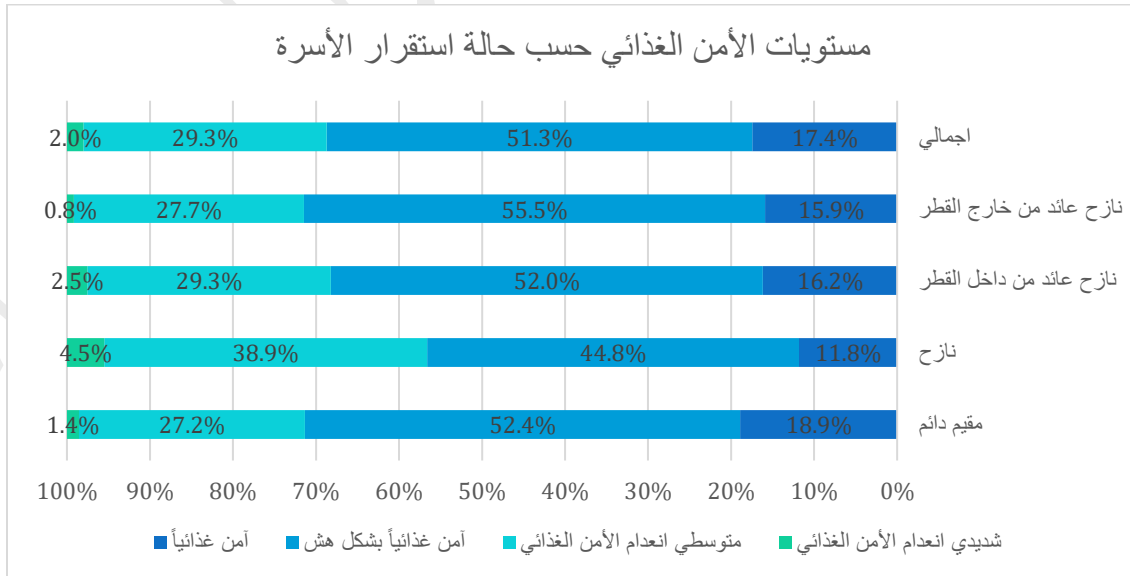
### الشكل رقم ١١ يمثل التوزيع النسبي لعينة المسح حسب حالة استقرار الأسرة ٢٠٢٥

وتشير بيانات المسح عام ٢٠٢٥ إلى أنّ أعلى نسبة استقرار في الإقامة تركزت في محافظتي طرطوس واللاذقية بنسبة (٩٦,٧٪ و ٩٦,١٪) من إجمالي أسر كل محافظة على التوالي، في حين تركزت أدنى نسبة في محافظتي درعا وإدلب بحدود ٥٢٪ و ٥٩٪ من إجمالي أسر كلا منهما. وبلغت أعلى نسب العودة من النزوح الداخلي في محافظة دير الزور حيث بين ما نسبته ٢٧٪ ودرعا ٢٤٪، وشهدت محافظة درعا أعلى نسب العودة من اللجوء الخارجي حيث أفاد ١٨٪ من أسر عينة المسح فيها عودتهم من خارج القطر



الشكل رقم ١٢ يمثل حالة استقرار أسر العينة حسب المحافظات لعام ٢٠٢٥

أظهرت بيانات المسح بأنّ الأسر المقيمة تمتعت بمستويات أمن غذائي أفضل من الأسر النازحة أو العائدة من النزوح أو اللجوء حيث بلغت نسبة الأسر الآمنة غذائياً لدى الأسر المستقرة في مناطق سكنها حوالي ١٨,٩٪ من إجمالي الأسر المقيمة وتتنوّع هذه النسبة لدى الأسر النازحة إلى ١١,٨٪ بينما الأسر العائدة من النزوح خارج القطر سجلت نسبة ١٥,٩٪ منها آمنة غذائياً. شهدت الأسر العائدة من اللجوء الخارجي أدنى معدلات انعدام الأمن الغذائي الشديد بحوالي ٠,٨٪ من إجمالي أسر هذه الفئة، بينما سجلت الأسر النازحة أعلى النسب في شدة انعدام الأمن الغذائي بحوالي ٤,٥٪ من إجمالي أسر هذه الفئة..

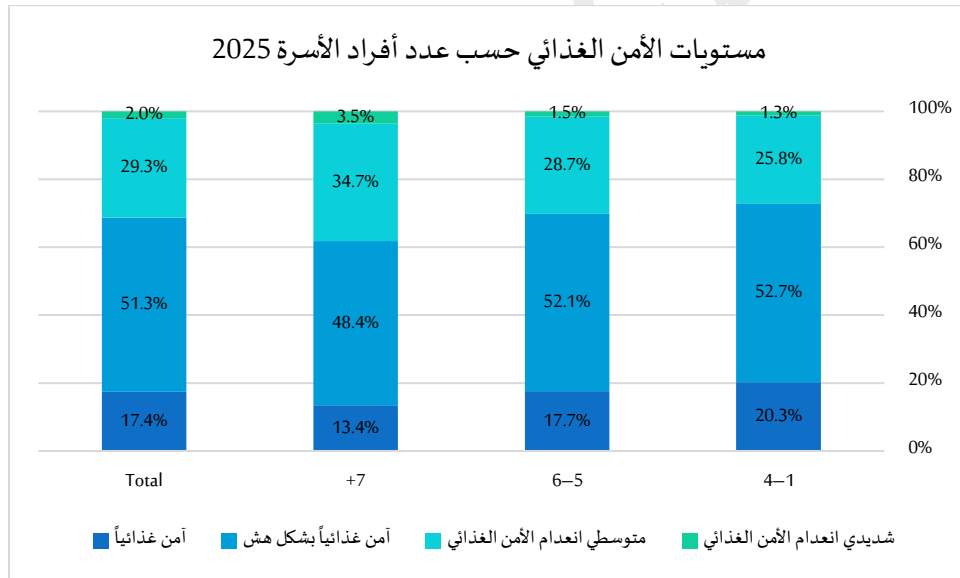


الشكل رقم ١٣ يوضح مستويات الأمن الغذائي حسب حالة استقرار الأسرة لعام ٢٠٢٥

## ب- مستويات الأمن الغذائي وحجم الأسرة

تشير نتائج المسح إلى أن وسطي حجم الأسرة في سورية هو ٥,٥ فرد، وتبين النتائج أن أكثر نصف الأسر السورية هي أسر متوسطة الحجم نسبياً، ويتراوح حجمها ما بين (٤-٦) أفراد، مقابل 28.5% من الأسر يزيد عدد أفرادها عن ٦ أفراد، ونحو 20.9% من إجمالي الأسر هي أسر صغيرة الحجم (١-٣) أفراد.

لعل من أشد المتغيرات الديموغرافية تأثيراً في مستويات الأمن الغذائي للأسر هو عدد أفرادها، فمع محدودية الدخل لمعظم الأسر السورية ومحدودية إمكانية الإنفاق على الغذاء تشكل الأسر ذات الحجم الكبير ضغطاً على كميات الغذاء المتاحة بموجب الإنفاق وتقل حصة الفرد إلى حدود تخرج عن معايير الكميات الكافية للاحتساب وفق منهجية كاري. سجلت الأسر التي يتراوح عدد أفرادها بين ١-٤ أفراد نسب أمن غذائي أفضل فنسبة الأسر الآمنة فيها حوالي ٢٠,٣٪ مقابل ١٣,٤٪ لدى الأسر التي يتجاوز عدد أفرادها ٧ أفراد، وتتدنى شدة انعدام الأمن الغذائي لدى الأسر التي عدد أفرادها بين ١-٤ أفراد إلى ما نسبته ١,٣٪ ولدى الأسر فوق ٧ أفراد ترتفع النسبة إلى ٣,٥٪.

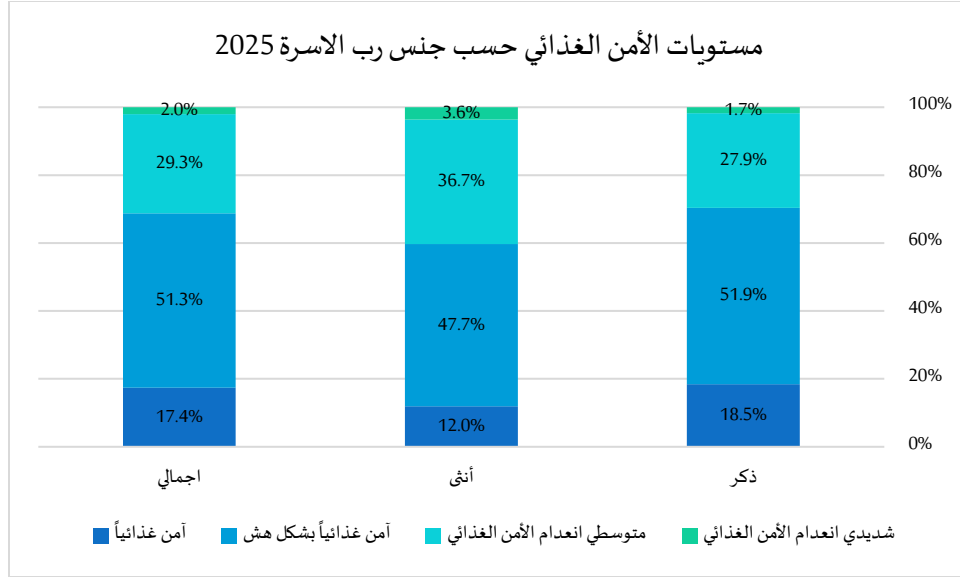


الشكل رقم ١٤ يمثل تباين مستويات الأمن الغذائي بحسب عدد أفراد الأسرة المعيشية لعام ٢٠٢٥

## ت- مستويات الأمن الغذائي وجنس رب الأسرة:

أظهرت نتائج المسح، أن ١٥,٦٪ من الأسر في سورية ترأسها إناث مقابل ٨٤,٤٪ من الأسر يرأسها ذكور، وتسير البيانات إلى أنّ الأسر المعيشية التي يرأسها رب أسرة ذكر تتمتع بمستويات أمن غذائي أفضل من تلك الأسر التي ترأسها إناث حيث سجلت نسبة الأسر الآمنة غذائياً لدى الأسر التي يرأسها ذكور ما نسبته ١٨,٥٪ مقابل ١٢٪ لدى الأسر التي ترأسها إناث.

وترتفع نسبة شدة انعدام الأمن الغذائي لدى الأسر التي ترأسها إناث إلى ٣,٦٪ من إجمالي الأسر التي ترأسها إناث عام ٢٠٢٥ مقابل ١,٧٪ لدى الأسر التي يرأسها ذكور، مما يستدعي التركيز بشكل أكبر على دعم الأسر التي ترأسها إناث لتحسين مستويات أمنها الغذائي. ويوضح الشكل رقم ١٥ ذلك.



الشكل رقم ١٥ يوضح تباين مستويات الأمن الغذائي بحسب جنس رب الأسرة ٢٠٢٥

### ثالثاً- الأمن الغذائي والخصائص الاجتماعية للأسر

#### أ- الخصائص التعليمية للأسر ومستويات أمنها الغذائي

أظهرت نتائج المسح أن معدل الأمية بلغ ١١,٦٪، وبلغت نسبة الحاصلين على شهادة جامعية فما فوق حوالي ٧,٣٪ ونسبة خريجي المعاهد المتوسطة حوالي ٦,١٪ من السكان، ويشكل الحاصلين على شهادة التعليم الثانوي بشقيها العام والمهني ما نسبته ١١,٤٪ من السكان.

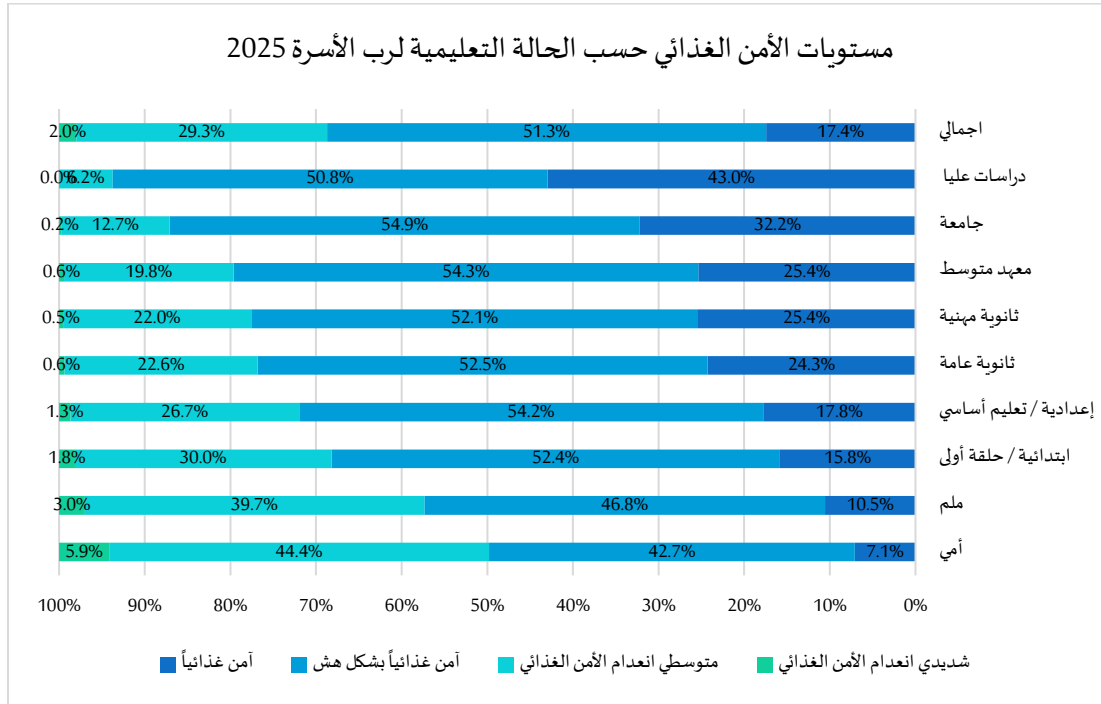
تشير بيانات المسح إلى تحسن كبير في مستويات الأمن الغذائي عند ارتفاع المستوى التعليمي لرب الأسرة. فقد بلغت نسبة الأسر الآمنة غذائياً لدى الأسر التي يرأسها رب أسرة من حملة الشهادات العليا ٤٣٪ وتراجع هذه النسبة بشكل تدريجي ملحوظ مع انخفاض المستوى التعليمي لتصل هذه النسبة لدى الأسر التي يرأسها رب أسرة أمي إلى ٧,١٪ فقط.

ترتفع نسبة الأسر شديدة انعدام الأمن الغذائي لدى الأسر التي يرأسها رب أسرة أمي لتصل إلى حدود ٥,٩٪ وتنخفض لدى الأسر التي يرأسها رب أسرة جامعي التأهيل إلى ٠,٢٪ من إجمالي أسر هذه الفئة وتنعدم هذه الظاهرة لدى الأسرة التي يرأسها حامل شهادات الدراسات العليا.

وتشير نتائج المسح إلى أهمية التعليم الثانوي المهني حيث تمتعت الأسر التي يرأسها رب أسر حاصل على هذه الشهادة بمستويات أمن غذائي أفضل من حملة التعليم الثانوي العام متماثلاً بذلك مع حملة شهادة المعاهد المتوسطة.

تؤكد هذه النتائج أن التعليم يلعب دوراً مزدوجاً في تحسين مستويات الأمن الغذائي فهو يساهم في تحسين قابلية التوظيف والتشغيل وتعزيز المهارات، من جهة، كما يعتبر عاملاً مهماً من عوامل تحسين ثقافة الغذاء وخاصة ما يتعلق بالتنوع الغذائي، من جهة أخرى. لذا يعد من أهم المتغيرات التي تساعد الأسر والأفراد في الحصول على فرصة عمل، ومن ثم تحقيق أمنهم الغذائي.

وتجدر الإشارة هنا إلى أنّ مستوى الأمن الغذائي لا يتوقف على توفر الدخل اللازم للحصول على الغذاء، بل يتعداه ليلاصق محدداً هاماً من محددات الأمن الغذائي، والذي يدخل عاملاً هاماً في منهجية كاري المحدثه، والمتمثل في ثقافة الغذاء التي تؤثر في مدى تنوع الغذاء وحصول الأسر على كميات كافية وتنوع غذائي بنفس الوقت.



الشكل رقم ١٦ يبين مستويات الأمن الغذائي بحسب الحالة التعليمية لرب الأسرة لعام ٢٠٢٥

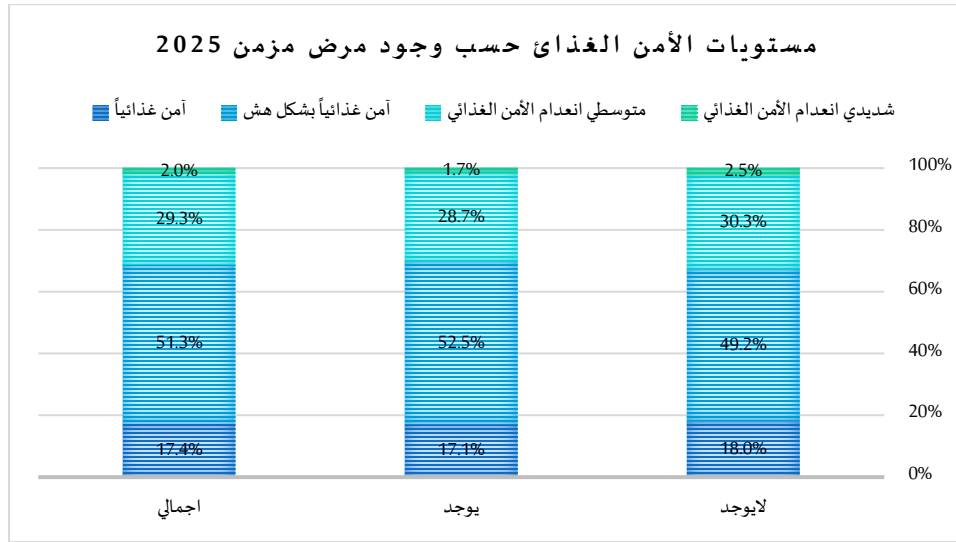
أما عن أثر التحاق أفراد الأسرة بالتعليم على مستوى الأمن الغذائي، فتشير نتائج المسح إلى التناسب العكسي بين عدد الأولاد في الأسر الملتحقين بالتعليم ومستويات الأمن الغذائي، حيث تضطر الأسر إلى تخفيض الإنفاق على الغذاء لتوفير متطلبات التعليم. وفي التفاصيل، بلغت نسبة الأسر الآمنة غذائياً ولديها طفل واحد ملتحق بالتعليم الأساسي ١٩,٥٪ من إجمالي أسر هذه الفئة، وتنخفض هذه النسبة انخفاضاً كبيراً مع ارتفاع عدد الأولاد الملتحقين بالتعليم لتصل إلى حدود ٨٪ لدى الأسر التي لديها ٥ أولاد في التعليم الأساسي. وفي المقابل، ترتفع نسبة انعدام الأمن الغذائي المتوسط مع ازدياد عدد الأولاد في الأسرة المعيشية الملتحقين بالتعليم الأساسي، بحيث وصلت إلى ٣٨,٢٪ لدى الأسر التي لديها ٤ أولاد في التعليم الأساسي في حين لم تتجاوز هذه النسبة حدود ٢٧,١٪ من فئة الأسر التي لديها طفل واحد ملتحق بالتعليم الأساسي..

الجدول رقم (١٠) مستويات الأمن الغذائي للأسر حسب عدد الأفراد الملتحقين بالتعليم في العام الحالي (٦-١٥ سنة)

عدد الأولاد الملتحقين بالتعليم	أمن غذائياً	أمن غذائياً بشكل هش	متوسطي انعدام الأمن الغذائي	شديدي انعدام الأمن الغذائي
0	22.2%	53.2%	23.5%	1.1%
1	19.5%	52.4%	27.1%	1.0%
2	16.6%	52.2%	29.5%	1.7%



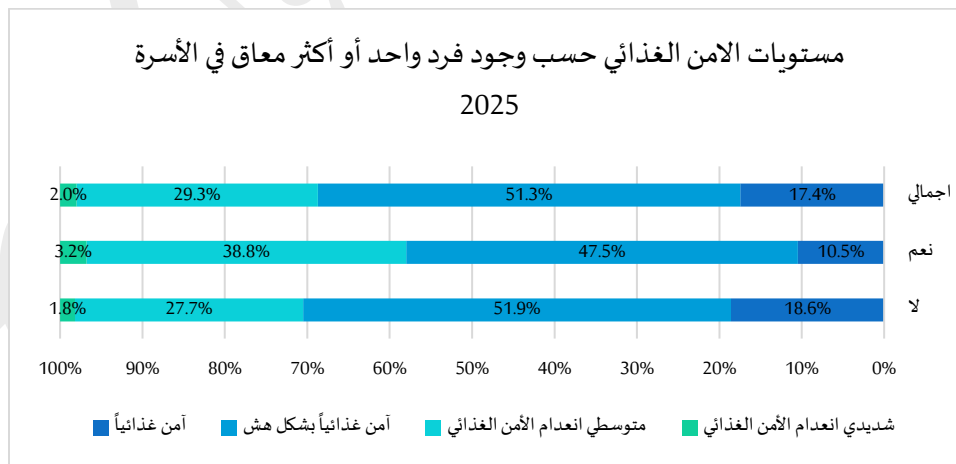
المزممة ١٨٪ مقابل ١٧,١٪ لدى الأسر التي أبلغ أحد أفرادها عن مرض مزمن.



الشكل رقم ١٨ مستويات الأمن الغذائي حسب وجود أمراض في الأسرة ٢٠٢٥

## ٢-٢ - الأمن الغذائي وذوي الإعاقة

تظهر بيانات المسح وجود ارتباط كبير بين مستويات الأمن الغذائي للأسر ووجود أشخاص من ذوي الإعاقة في هذه الأسر حيث بلغت نسبة الأسر الآمنة غذائياً لدى الأسر التي لا يوجد فيها فرد من ذوي الإعاقة ١٨,٦٪ مقابل ١٠,٥٪ لدى الأسر التي يعاني أحد أفرادها من إعاقة، وترتفع نسبة الأسر شديدة انعدام الأمن الغذائي فيها إلى حدود ٣,٢٪ في حين تنخفض لدى الأسر التي لا يعاني أحد أفرادها من أي نوع من أنواع الإعاقة إلى حدود ١,٨٪. ويعزى هذا الأمر إلى اقتطاع جزء من دخل الأسر للإنفاق على متطلبات الأفراد ذوي الاحتياجات الخاصة والذي غالباً ما يكون على حساب الجزء المخصص للإنفاق على الغذاء.



الشكل رقم ١٩ مستويات الأمن الغذائي حسب وجود إعاقة في الأسرة ٢٠٢٥

## رابعاً- المسكن وخدماته ومستويات الأمن الغذائي

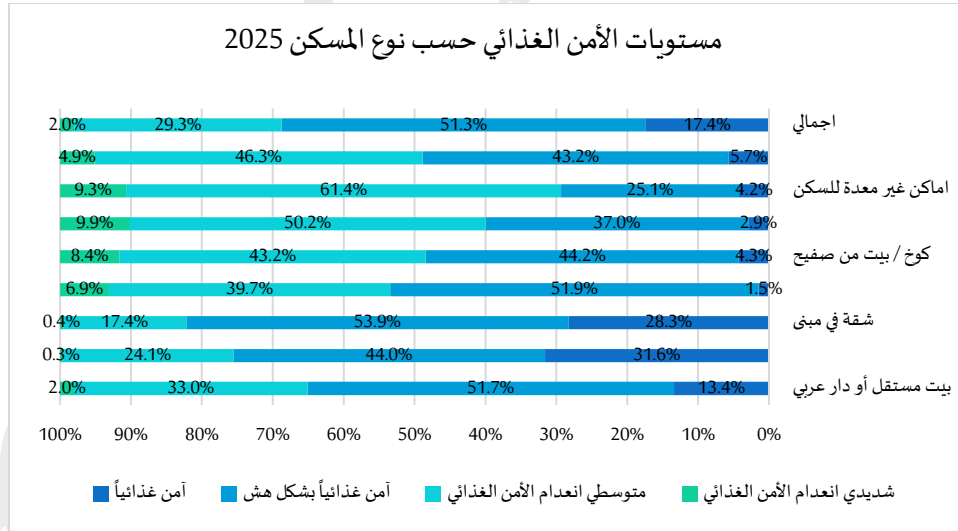
### أ- المسكن والأمن الغذائي

يظهر تحليل نوع المسكن ارتباط واضح بمستويات الأمن الغذائي. فالأسر التي تقطن بيوتاً مستقلة أو دوراً عربية، وهي الشكل السكاني الأكثر شيوعاً، تسجل نسبة انعدام أمن غذائي تبلغ ٣٤,٩٪، مقابل ٥١,٧٪ أسر هشة غذائياً، ولا تتجاوز نسبة الأسر الآمنة غذائياً ١٣,٤٪، ما يشير إلى أن نمط السكن التقليدي لا يعكس بالضرورة وضعاً معيشياً مستقراً.

في المقابل، تسجل الأسر المقيمة في الفلل أو الشقق ضمن مبانٍ سكنية مستويات أفضل نسبياً، حيث تنخفض نسبة غير الأمنيين غذائياً إلى ٢٤,٤% في الفلل ١٧,٨٪ في الشقق، وترتفع نسب الأسر الآمنة غذائياً إلى أكثر من ربع الأسر في الشقق وثلاثها تقريباً في الفلل، ما يعكس ارتباط جودة السكن بالقدرة الاقتصادية.

وعلى الطرف الآخر، تتدهور مؤشرات الأمن الغذائي بشكل حاد بين الأسر المقيمة في غرف ذات خدمات مشتركة أو أكواخ وبيوت من صفيح أو بيوت قيد الإكساء أو أماكن غير معدة للسكن، حيث تتجاوز نسبة الأسر غير الآمنة غذائياً في هذه الأنماط ٥١٪، لتصل إلى ٧٠,٤٪ في الأماكن غير المعدة للسكن، ٧٤,٨٪ في فئة أخرى، ما يعكس تراكم الحرمان السكاني والغذائي.

كما تسجل الأسر المقيمة في مخيمات أو خيام أو مراكز إيواء مستويات مرتفعة من انعدام الأمن الغذائي، إذ تبلغ نسبة غير الأمنيين غذائياً ٥١,١٪، مقابل ٤٣,٣٪ هشاشة غذائية، وهو نمط يعكس هشاشة أوضاع الزواج وانعدام الاستقرار السكاني.

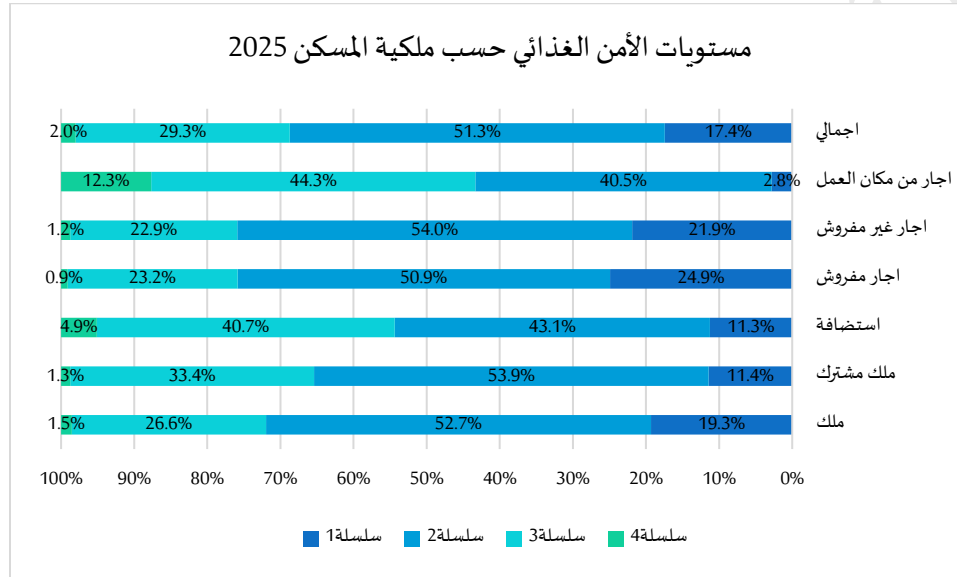


الشكل رقم ٢٠ يبين مستويات الأمن الغذائي حسب طبيعة المسكن لعام ٢٠٢٥

وتعكس حالة ملكية المسكن بدورها فروقاً مهمة في الأمن الغذائي. فقد سجلت الأسر التي تقيم في مساكن مملوكة أدنى معدلات انعدام الأمن الغذائي نسبياً، حيث بلغت ٢٨,٠٪، مع ارتفاع نسبة الأسر الهشة غذائياً إلى ٥٢,٧٪، ما يشير إلى أن الملكية توفر حماية جزئية دون أن تعني بالضرورة الأمان الغذائي الكامل.

في المقابل، ارتفعت نسبة الأسر غير الآمنة غذائياً بين الأسر المقيمة في سكن مستضاف لتصل إلى ٤٥,٦٪، وسجلت الأسر التي تسكن في مساكن تابعة لمكان العمل مستويات مرتفعة من انعدام الأمن الغذائي وصلت لحدود ٥٦٪، وهو ما يعكس هشاشة هذا النمط السكاني وارتباطه المباشر باستمرارية العمل.

أما الأسر التي تقيم في مساكن مستأجرة، سواء كانت مفروشة أو غير مفروشة، فقد جاءت في موقع متوسط، حيث تراوحت نسبة غير الأمنيين غذائياً بين ٢٤,١٪/٢٤,٢٪، مع تمركز أكثر من نصفها ضمن فئة الهشاشة الغذائية.

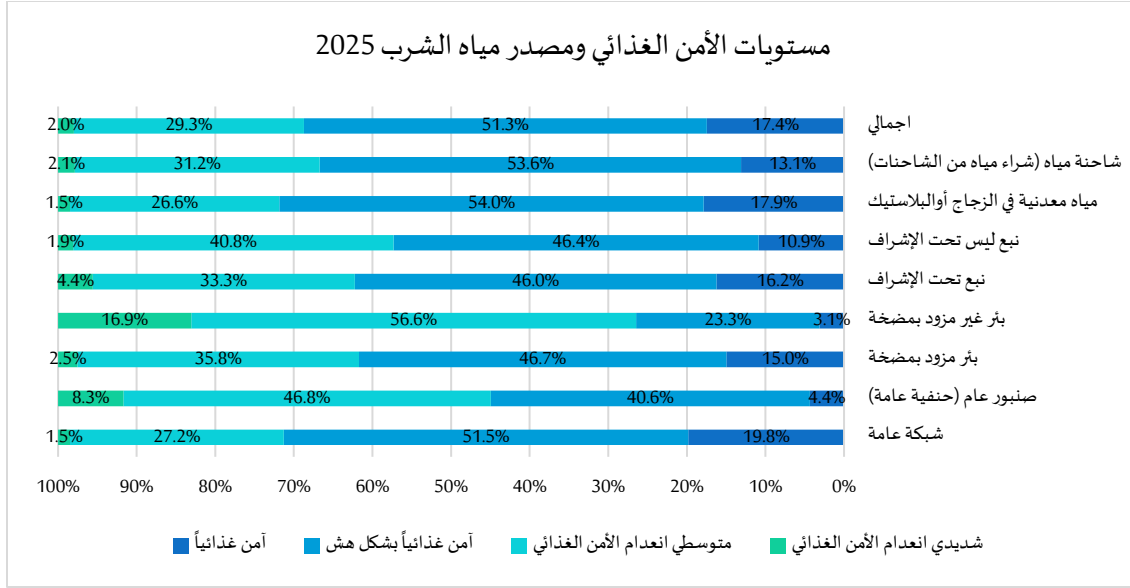


الشكل رقم ٢١ يبين مستويات الأمن الغذائي حسب ملكية المسكن لعام ٢٠٢٥

## ب- مياه الشرب والأمن الغذائي

تشير بيانات المسح إلى أن ٨٠٪ من الأسر تلي حاجتها من مياه الشرب من خلال الشبكة العامة، ويلجأ ما نسبته ١١,٨٪ من الأسر إلى شراء المياه المنقولة عبر الصهاريج لتغطية كلاً أو جزءاً من الاحتياجات من المياه للشرب أو للاستخدامات المنزلية، وهو ما زاد من الأعباء المعيشية لمثل هذه الأسر.

كما تشير بيانات المسح إلى أن أفضل نسبة أسر آمنة غذائياً تلك التي تعتمد على الشبكة العامة حيث أن ١٩,٨٪ من هذه الأسر آمنة غذائياً، تليها الأسر التي تعتمد في الشرب على المياه المعدنية المعبأة قد سجلت أعلى نسبة أمن غذائي؛ فقد تجاوزت نسبة الأسر الآمنة غذائياً حدود ١٧,٩٪ من أسر هذه الفئة. وتتدنى هذه النسبة إلى حدود ٣٪ لدى الأسر التي تعتمد على مياه الآبار بطريقة السحب اليدوي، أما الأسر الشديدة انعدام الأمن الغذائي، فقد بلغت نسبتها أكثر من ١٦٪ من الأسر التي تعتمد على الآبار غير المزودة بمضخات كمصدر رئيسي لشربها. وتنخفض هذه النسبة إلى حوالي ١,٥٪ لدى الأسر التي تعتمد على شراء المياه المعبأة.



الشكل رقم 1٢ يبين مصادر مياه الشرب الرئيسية ومستويات الأمن الغذائي الأسري لعام ٢٠٢٥

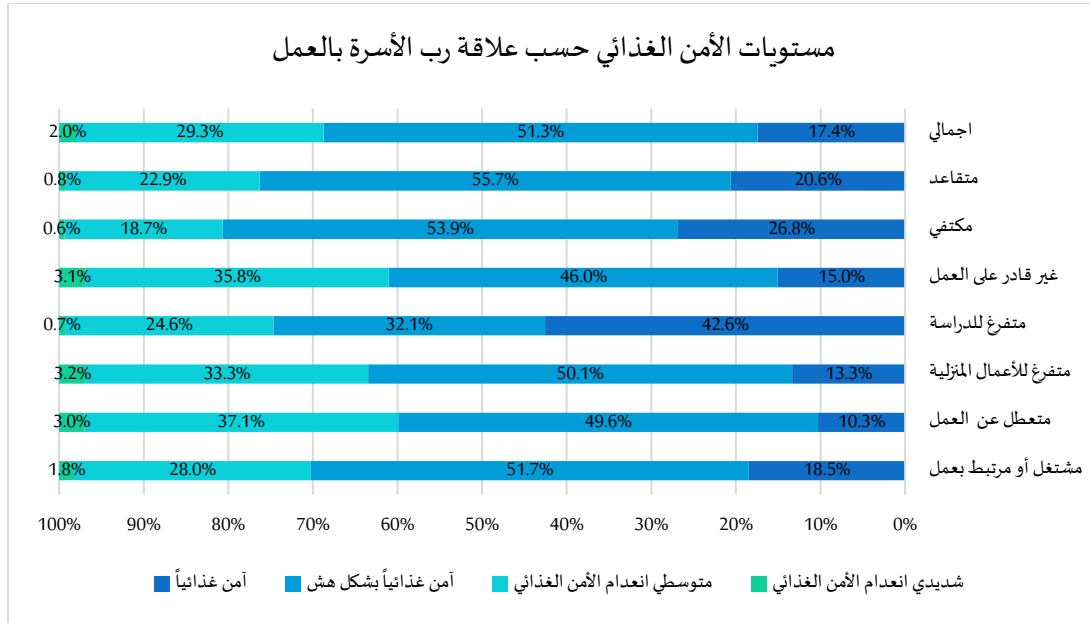
## خامساً- الخصائص الاقتصادية وسبل العيش ومستويات الأمن الغذائي

### أ- الأمن الغذائي والتشغيل

يشكل العمل المصدر الرئيس للدخل والذي من خلاله تستطيع الأسر الإنفاق على الاحتياجات الغذائية وغير الغذائية ويتوقف عليه، وبصورة جوهرية، مستويات الأمن الغذائي ومن هذا المنظور فإن أي دخل تحققه الأسر أو أيأاً من أفرادها وبغض النظر عن عمره وخصائصه يساعد في معيشة الأسرة، وبالتالي تختلف معايير وأسس تصنيفات العمل هنا عن تلك السائدة في مسوح قوة العمل، فعلى سبيل المثال في مسوح قوة العمل يوجه سؤال التشغيل للأفراد فوق ١٥ سنة، بينما في مسح الأمن الغذائي الأسري يوجه هذا السؤال للأفراد فوق ٥ سنوات من منظور أن أي دخل محقق من أي نوع من أنواع العمل يحقق دخلاً يساعد الأسر في تلبية احتياجاتها الغذائية، وبالتالي لا تعبر نسب المشتغلين والمتعطلين وقوة العمل وخارجها عن النسب الحقيقية من منظور سوق عمل بل هي فقط لربطها بكافة مصادر دخل الأسرة بغض النظر عن العمر والحالة العملية.

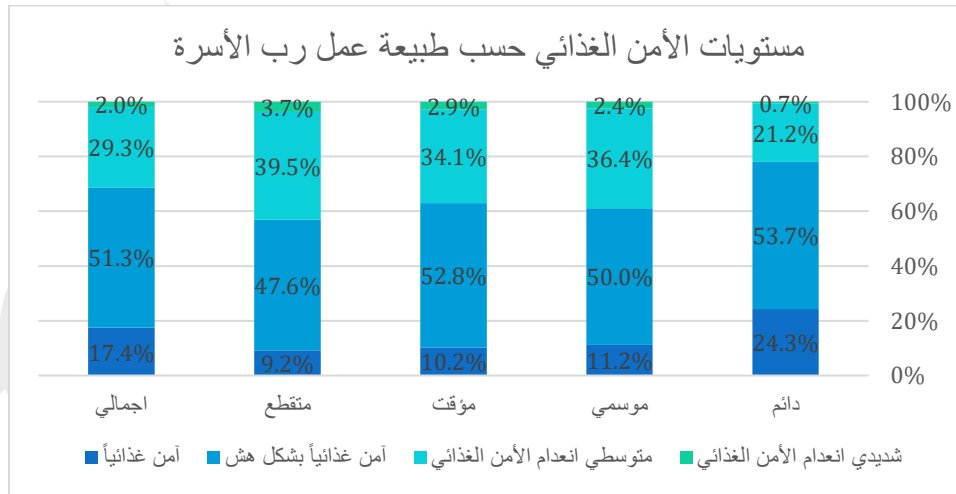
تشير بيانات المسح أن ٦٤,٥٪ من أفراد عينة المسح في سن العمل يعملون أو يرتبطون بعمل حالي و٧,٦٪ من أفراد في سن العمل متعطلين، وشكلت ربوات المنازل اللواتي لا يمارسن أي عمل حوالي ٧,٨٪.

أما عن مستويات الأمن الغذائي وفق الحالة العملية لأفراد العينة فقد سجل أرباب الأسر المتفرغين للتعليم والمكتفين أعلى مستويات الأمن الغذائي فحوالي ٤٢,٦٪ من المتفرغين للدراسة و٢٦,٨٪ من المكتفين آمنين غذائياً، بينما شهدت الأسر التي رب الأسرة فيها متعطل أقل النسب فحوالي ١٠,٣٪ منهم فقط آمنين غذائياً، بينما سجلت أعلى نسب انعدام الأمن الغذائي لدى الأفراد غير القادرين على العمل حيث وصلت إلى حدود ٣,١٪ والمتعطلين عن العمل بحدود ٣٪.



الشكل رقم ٢٣ مستويات الأمن الغذائي حسب الحالة العملية لعام ٢٠٢٥

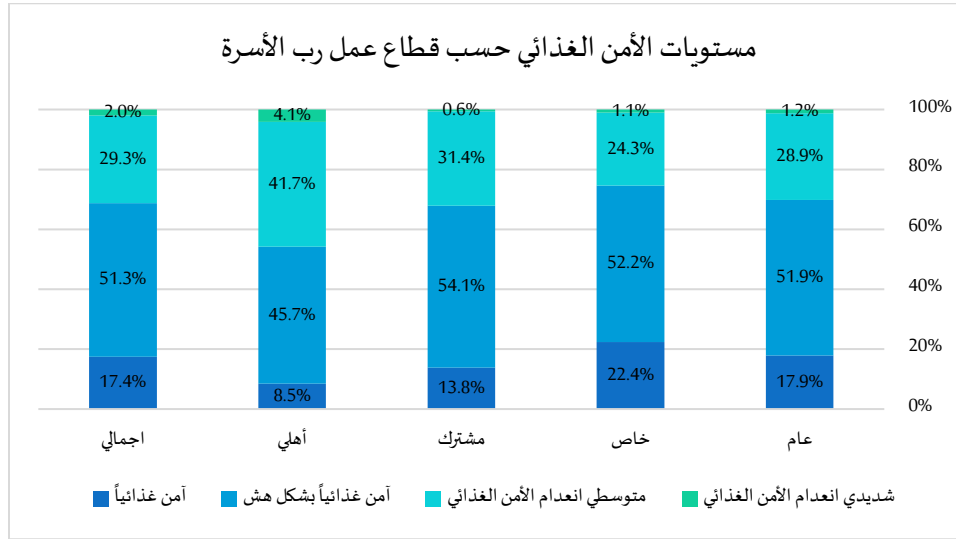
كما تشير بيانات المسح إلى أهمية طبيعة العمل كعامل مهم ومؤثر في استقرار الإمداد بالغذاء وبالتالي مستويات الأمن الغذائي للأسر، حيث شهدت الأسر التي تعتمد في دخلها على العمل الدائم مستويات امن غذائي أفضل حيث بلغت نسبة الأسر الآمنة غذائياً فيها ٢٤,٣٪ من إجمالي أسر هذه الفئة وتنخفض هذه النسبة لدى الأسر التي تعتمد على العمل المتقطع إلى حدود ٩,٢٪ فقط. وترتفع شدة انعدام الأمن الغذائي لدى هذه الأسر إلى حدود ٣,٧٪ منها، في حين تتدنى لدى الأسر التي تعتمد على العمل الدائم إلى حدود ٠,٧٪ من إجمالي عدد هذه الأسر، كما يوضح الشكل رقم ٢٤ الآتي:



الشكل رقم ٢٤ مستويات الأمن الغذائي حسب طبيعة العمل لعام ٢٠٢٥

تسجل الأسر التي يعمل رب الأسرة فيها في القطاع العام أو القطاع الخاص مستويات أقل نسبياً من انعدام الأمن الغذائي، إذ تبلغ نسبة الأسر غير الآمنة غذائياً ما يقرب من ٣٠٪ وما يزيد عن ٢٥٪ على التوالي. ومع ذلك، فإن بقاء ما يقارب ثلث الأسر في هذين القطاعين ضمن فئة غير الأمنيين غذائياً يشير إلى أن الاستقرار القطاعي وحده غير كافٍ في ظل الضغوط المعيشية.

في المقابل، ترتفع نسبة انعدام الأمن الغذائي بشكل حاد بين الأسر التي يعمل رب الأسرة فيها في القطاع الأهلي أو القطاعات غير المحددة، حيث تتجاوز نسبة غير الأمنيين غذائياً ٤٥٪ في بعض هذه الفئات، ما يعكس وانخفاض مستويات الدخل.



الشكل رقم ٢٥ مستويات الأمن الغذائي حسب قطاع العمل لعام ٢٠٢٥

## ب- الأمن الغذائي ومصادر الدخل

تشير بيانات المسح إلى ٤٢٪ من الأسر السورية تعتمد على مصدر وحيد للدخل في معيشتها، وبلغت نسبة الأسر التي تعتمد على مصدرين حة إلى ٤٧٪ من اجمالي الأسر.

سجلت محافظة حلب أعلى النسب في الاعتماد على مصدر وحيد عام ٢٠٢٥ بحدود ٧٢,٢٪ أمّا في عام ٢٠٢٤ فقد سجلت ٦٦,١٪ في حين سجلت محافظة الحسكة أدنى النسب في الاعتماد على مصدر وحيد للدخل بحدود ٦,٥٪ من أسرها إلا أنها سجلت أعلى نسب للأسر التي تعتمد على ثلاثة مصادر أو أكثر للدخل بأكثر من ٥٤,١٪ من إجمالي أسرها، وسجلت محافظة حلب أقل النسب للأسر التي لديها ثلاثة مصادر أو أكثر للدخل بحدود ٣,٥٪ من أسرها. ويقدم الجدول رقم ١٠ توزيع الأسر على المحافظات بحسب عدد مصادر الدخل.

الجدول رقم (١١) يبين توزيع الأسر بحسب عدد مصادر الدخل على المحافظات لعام ٢٠٢٥

مصدر واحد	مصدرين	ثلاثة مصادر فأكثر	
59.1%	36.4%	4.5%	دمشق
72.2%	24.3%	3.5%	حلب
58.9%	34.5%	6.6%	ريف دمشق
45.7%	38.8%	15.4%	حمص
34.4%	41.6%	24.0%	حمّة

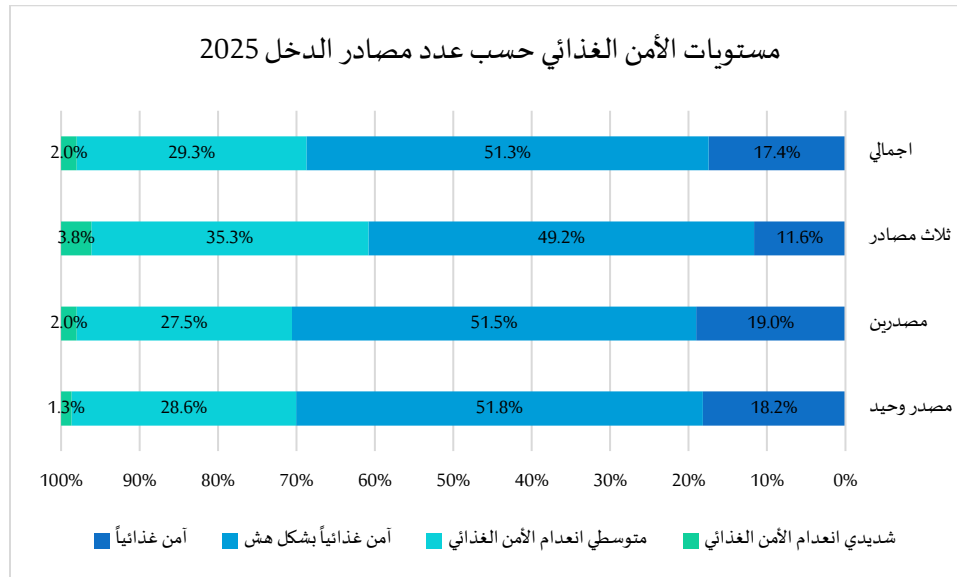
21.2%	46.9%	31.8%	اللاذقية
17.7%	41.8%	40.4%	إدلب
54.1%	39.4%	6.5%	الحسكة
33.6%	44.8%	21.7%	دير الزور
32.9%	46.2%	20.9%	طرطوس
40.1%	46.5%	13.4%	الرقبة
22.8%	44.7%	32.5%	درعا
18.1%	43.4%	38.5%	السويداء
46.3%	29.7%	24.0%	القنيطرة
19.4%	38.5%	42.1%	الاجمالي

الجدول رقم (١٢) يبين توزيع الأسر بحسب عدد مصادر الدخل على المحافظات لعام ٢٠٢٤

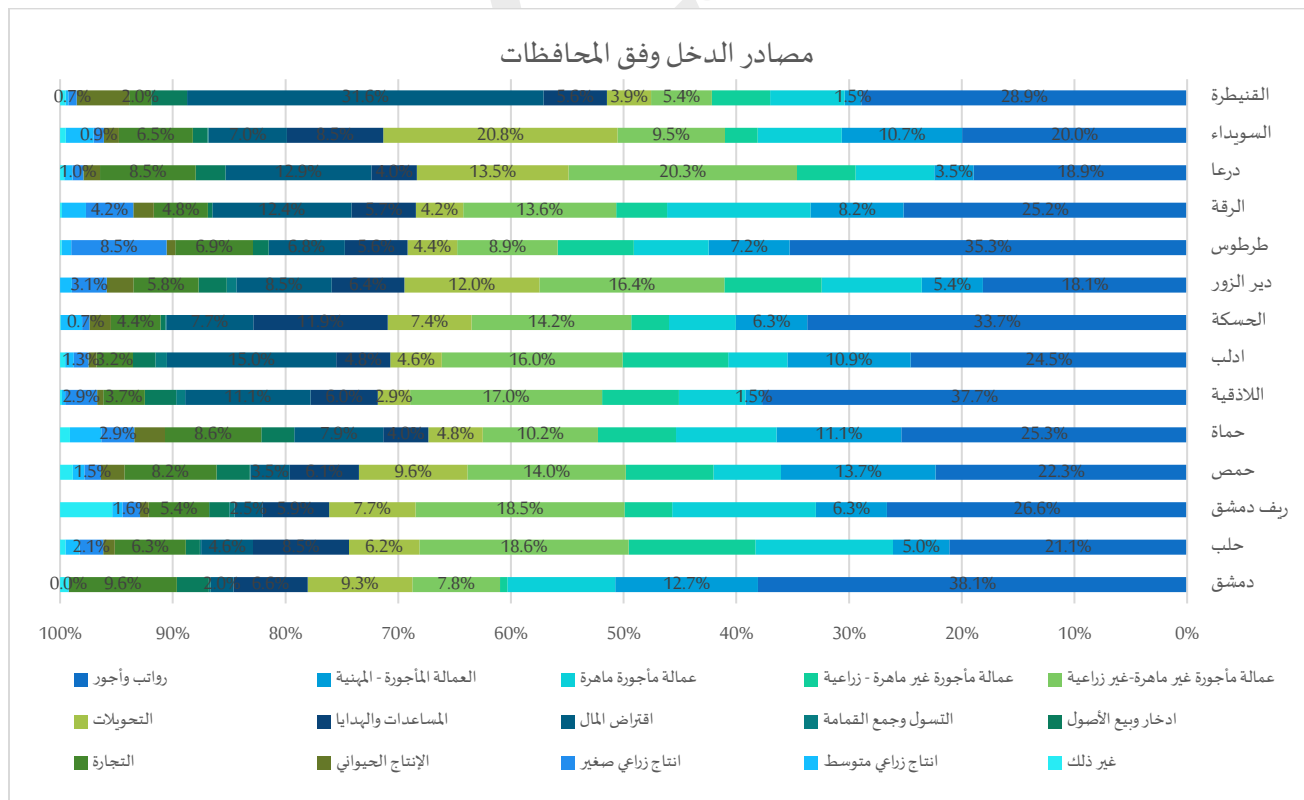
المحافظة	مصدر واحد	مصدران	ثلاث مصادر فأكثر
دمشق	40.6%	44.8%	14.6%
حلب	66.1%	30.1%	3.8%
ريف دمشق	44.1%	38.1%	17.7%
حمص	25.7%	43.3%	31.0%
حماة	18.0%	47.6%	34.3%
اللاذقية	13.9%	40.7%	45.4%
إدلب	18.1%	26.4%	55.6%
الحسكة	56.1%	20.6%	23.3%
دير الزور	26.6%	49.5%	23.9%
طرطوس	16.8%	49.9%	33.3%
الرقبة	55.6%	33.9%	10.6%
درعا	27.2%	38.2%	34.6%
السويداء	19.0%	46.0%	34.9%
القنيطرة	9.2%	60.0%	30.8%
اجمالي	31.7%	41.8%	26.5%

أما عن مستويات الأمن الغذائي للأسر حسب عدد مصادر الدخل، فتشير نتائج المسح عام ٢٠٢٥ إلى أنّ الأسر التي لديها مصدر واحد للدخل تتمتع بمستويات أمن غذائي أفضل من تلك التي لديها أكثر من مصدر، إذ بلغت نسبة السكان الأمنيين

غذائياً لدى أسر المصدر الواحد ١٨,٢٪، في مقابل ذلك تنخفض هذه النسبة لتصل إلى ١١,٦٪ للأسر التي لديها ثلاثة مصادر فأكثر وهو ما يشير إلى أن الأسر غير الآمنة غذائياً تبحث عن تعدد مصادر الدخل في محاولة منها لتحسين أمنها الغذائي.



الشكل رقم ٢٦ يعرض مستويات الأمن الغذائي للأسر بحسب عدد مصادر الدخل لعام ٢٠٢٥



الشكل رقم ٢٧ مصادر الدخل حسب المحافظات

ترتبط مستويات الأمن الغذائي للأسر التي تعتمد على مصدر وحيد للدخل ارتباطاً وثيقاً بمصادر سبل العيش، حيث تشير نتائج المسح إلى أن أعلى نسبة للأسر الآمنة غذائياً هي تلك الأسر التي تعتمد على التجارة كمصدر لدخلها بنسبة ٣٤,١٪ لعام، تليها الأسر التي تعتمد على الزراعات كبيرة الحجم (من حيث الإنتاج والمساحة)، حيث بلغت نسبة الأمنيين غذائياً لديها حوالي ٣١,٩٪ من إجمالي أسرها، ومن ثم تلك التي تعتمد على الحوالات الخارجية التحويلات الخارجية بنسبة ٢٨,٣٪، في حين تنخفض نسبة الأسر الآمنة غذائياً لدى تلك الأسر التي تعتمد على الاستدانة في الإنفاق على غذائها فنسبة الأمنيين غذائياً منها ١٪. وبلغت أعلى نسبة للأسر الشديدة انعدام الأمن الغذائي لدى الأسر التي تعتمد على التسول بنسبة ١٢٪ تليها تلك التي تعتمد على اقتراض المال بنسبة ٥,٩٪.

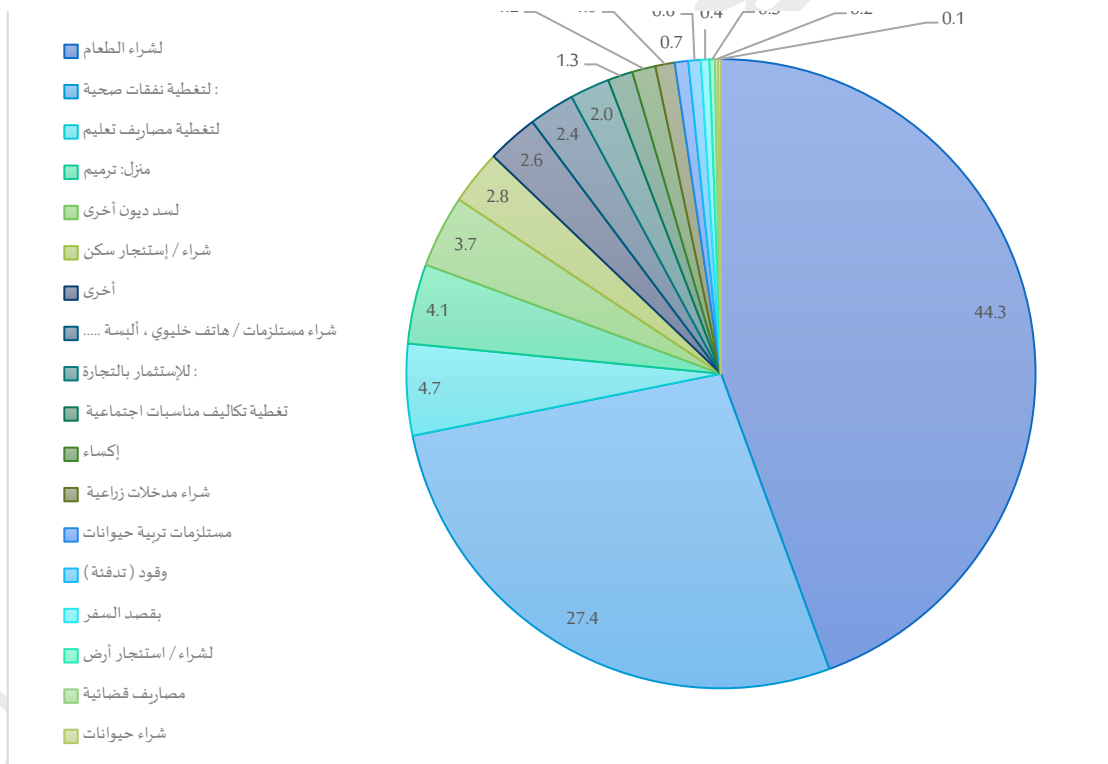
### الجدول رقم (١٣) يمثل سبل العيش ومستويات الأمن الغذائي للأسر التي لديها مصدر دخل وحيد لعام ٢٠٢٥

مصدر الدخل	آمن غذائياً	آمن غذائياً بشكل هش	متوسط انعدام الأمن الغذائي	شديد انعدام الأمن الغذائي
رواتب وأجور	15.7%	53.8%	29.4%	1.1%
العمالة المأجورة - المهنية	17.9%	54.6%	26.1%	1.5%
عمالة ماهرة	23.5%	51.1%	24.1%	1.3%
عمالة غير ماهرة زراعية	8.9%	45.9%	40.3%	5.0%
عمالة غير ماهرة غير زراعية	10.1%	52.3%	35.0%	2.6%
التحويلات	28.3%	53.0%	17.7%	0.9%
المساعدات	13.0%	41.0%	41.3%	4.8%
اقتراض المال	1.0%	44.3%	48.8%	5.9%
تسول وجمع القمامة	1.3%	28.0%	58.7%	12.0%
الادخار وبيع الأصول	23.6%	52.3%	23.2%	0.8%
التجارة	34.1%	51.9%	13.8%	0.2%
الثروة الحيوانية	14.1%	56.6%	29.0%	0.4%
إنتاج زراعي صغير	22.6%	61.1%	15.5%	0.9%
إنتاج زراعي كبير	31.9%	51.9%	15.8%	0.4%
غير ذلك	37.7%	46.3%	15.5%	0.5%
اجمالي	17.4%	51.3%	29.3%	2.0%

## ت- الديون (القروض)

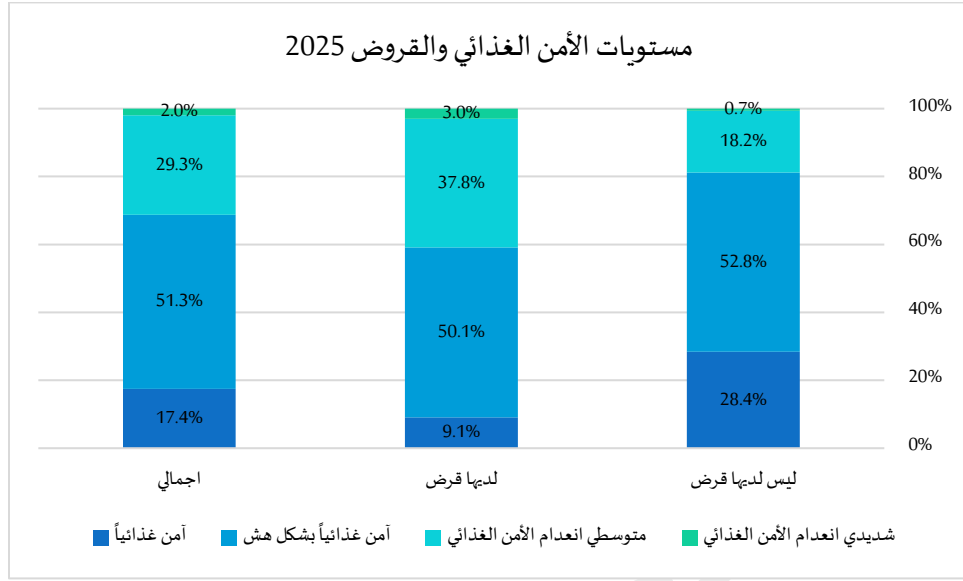
فرضت الظروف الحالية على الأسر السورية اعتماداً كبيراً على القروض أو الاستدانة لسد احتياجاتها المتنوعة حيث بلغت نسبة الأسر التي استدان المال خلال الأشهر الستة التي سبقت المسح حوالي ٤٣,٦٪ عام ٢٠٢٥ مقابل ٦١,٨٪ من إجمالي الأسر عام ٢٠٢٤؛ كوسيلة للتأقلم مع ظروف العيش. ويُشكل الأقارب والأصدقاء ملاذ الأسر الأول للحصول على القروض. وتم إنفاق هذه القروض في المقام الأول على شراء الطعام، ثم تغطية المصاريف الصحية واستئجار المسكن وتغطية نفقات التعليم؛ أي إن تأمين الغذاء يشكل الأولوية الأولى والهاجس الأكبر للأسرة.

تشير بيانات المسح إلى أن ٥٦,٦٪ من الأسر اضطرت للاستدانة أو اقتراض المال لأغراض مختلفة منها تلبية الاحتياجات الغذائية، أما عن أسباب الاقتراض فقد كانت النسبة الأكبر للأسر المقترضة لشراء الغذاء ٤٤,٣٪ عام ٢٠٢٥ وكانت هذه النسبة عام ٢٠٢٤ بحدود ٥٥,٢٪، تليها الأسر التي استخدمت القروض لتغطية نفقات صحية بنسبة ٢٧,٤٪ ومن ثم الاقتراض للإنفاق على التعليم بنسبة ٤,٧٪ ومن ثم ترميم المنزل بنسبة ٤,١٪.



### الشكل رقم ٢٨ يبين استخدامات القروض والدين لعام ٢٠٢٥

أما عن مستويات الأمن الغذائي حسب حصول الأسر على قرض فتشير بيانات المسح إلى أن الأسر التي لم تقترض أو تستدين المال تتمتع بمستويات أمن غذائي أفضل بكثير من تلك التي اقترضت أو استدان المال حيث سجلت نسبة أسر آمنة غذائياً ٢٨,٤٪ مقابل ٩,١٪ لدى الأسر التي اقترضت المال.



الشكل رقم ٢٩ يمثل مستويات الأمن الغذائي للأسر حسب حصولها على قرض أو دين لعام ٢٠٢٥

### ث- المساعدات الغذائية الإنسانية

تشكل المساعدة الغذائية، لفئة واسعة من السكان، مورداً أساسياً للاستجابة لحالات نقص الدخل يساعد الأسر في تغطية جزء من احتياجاتها الغذائية.

ووفقاً لنتائج المسح جاء التوزيع النسبي للأسر التي تلقت مساعدات غذائية وفقاً لطريقة المساعدة ٥٨,٩٪ في برامج دعم سبل العيش و٤٪ من الأسر تلقت المساعدة عن طريق الخدمات الطبية (مجانية / مدعومة) و٣٪ من مشاريع الدعم الاجتماعي (حكومي أو قطاع خاص أو غير حكومي)، أما نسبة الأسر التي لم تستلم مساعدة آخر ١٢ شهر فقد بلغت ٧٤٪.

### الجدول رقم (١٤) التوزيع النسبي للأسر التي تلقت مساعدات غذائية وفقاً لطريقة المساعدة

النسبة	نوع المساعدة
0.2%	حصص التغذية المدرسية
0.2%	حصص وقاية من سوء التغذية للأطفال أو الأمهات المرضعات
0.3%	حصص معالجة سوء التغذية للأطفال الذين يعانون سوء التغذية أو الأمهات...
5.8%	المساعدة العامة لتوزيع الغذاء غير المشروط (أنمو أو معيل أو غيرهم)
6.2%	المساعدة التي تتلقاها الأسر المسجلة في برامج دعم سبل العيش
4.3%	المساعدة في الخدمات الطبية (مجانية / مدعومة)
0.0%	المساعدة في المدخلات والخدمات الزراعية
0.0%	المساعدة في مدخلات وخدمات الثروة الحيوانية

2.4%	المساعدة في نظافة المياه والصرف الصحي
2.7%	مشاريع الدعم الاجتماعي (حكومي أو خاص أو أهلي)
4.9%	أنواع أخرى من المساعدة
76.4%	لا يوجد أي مساعدة تم استلامها آخر ١٢ شهر

وبدراسة العلاقة بين مستويات الأمن الغذائي وطرق الحصول على المساعدات الغذائية بيّنت النتائج أن المستويات الأفضل كانت لدى الأسر التي حصلت على مساعدات غذائية عن طريق حصص التغذية المدرسية فقد كانت نسب الأسر الأمن غذائياً 25.6% وأمنة غذائياً ولكن بشكل هش 59.7% ومتوسطة انعدام الأمن الغذائي 14.7%. والأسر التي حصلت على مساعدات غذائية عن حصص معالجة سوء التغذية للأطفال الذين يعانون سوء التغذية أو الأمهات كانت نسبة الأسر الأمنة غذائياً 7.7%.

ومستويات الأمن الغذائي للأسر التي حصلت على مساعدات غذائية من المساعدة العامة لتوزيع الغذاء غير المشروط بلغت نسبة الأسر الأمنة غذائياً 7.4% فقط والأسر الأمن غذائياً بشكل هش 49% ومتوسطة الأمن الغذائي 39.4% وشديدة انعدام الأمن الغذائي 4%.

#### الجدول رقم (١٥) التوزيع النسبي لمستويات الأمن الغذائي حسب مصادر المساعدات الغذائية

شديدي انعدام الأمن الغذائي	متوسطي انعدام الأمن الغذائي	أمن غذائياً بشكل هش	أمن غذائياً	
0.0%	14.7%	59.7%	25.6%	حصص التغذية المدرسية
0.0%	38.2%	54.1%	7.7%	حصص وقاية من سوء التغذية للأطفال أو المرضعات
0.7%	55.0%	35.2%	9.2%	حصص معالجة سوء التغذية
4.1%	39.4%	49.1%	7.4%	المساعدة العامة لتوزيع الغذاء غير المشروط
3.0%	41.2%	44.4%	11.4%	مساعدات برامج دعم سبل العيش
4.5%	37.8%	44.9%	12.8%	المساعدة في الخدمات الطبية (مجانية / مدعومة)
0.0%	51.6%	22.0%	26.4%	المساعدة في المدخلات والخدمات الزراعية
0.0%	56.8%	43.2%	0.0%	المساعدة في مدخلات وخدمات الثروة الحيوانية
8.4%	41.2%	44.7%	5.7%	المساعدة في نظافة المياه والصرف الصحي
2.4%	33.5%	52.4%	11.7%	مشاريع الدعم الاجتماعي (حكومي أو خاص أو أهلي)
1.9%	38.4%	47.6%	12.0%	أنواع أخرى من المساعدة
1.5%	26.4%	52.6%	19.6%	لا يوجد أي مساعدة تم استلامها آخر ١٢ شهر

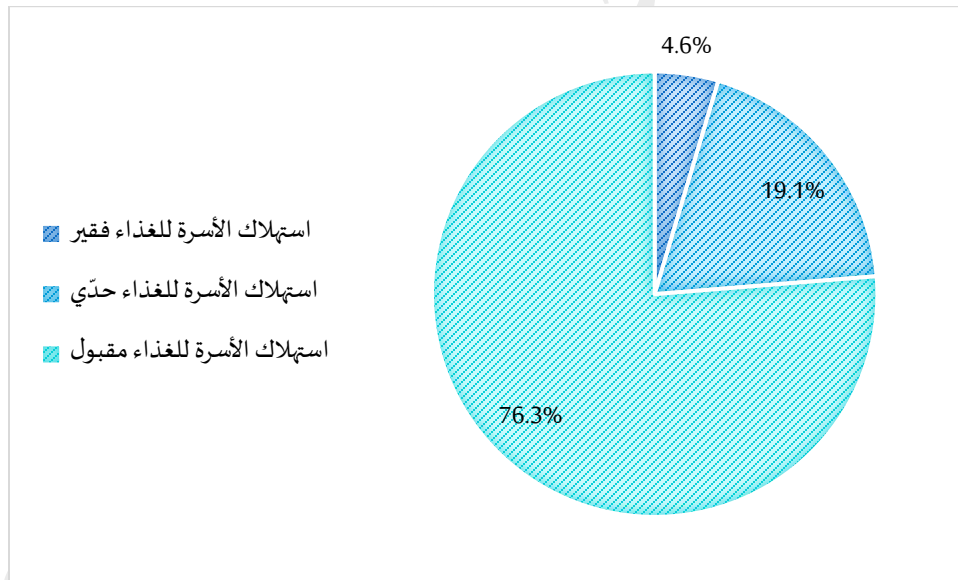
## القسم الثالث- الاستهلاك الغذائي

يلقي التقرير الضوء على الوضع الحالي للاستهلاك الغذائي للأسرة السورية ضمن شرائح محددة، ووفق مؤشرين أساسيين يقيسان عدد مرات تناول الأسرة للطعام، ونوعية الغذاء الذي تتناوله الأسرة خلال الأسبوع (الذي سبق تنفيذ المسح أو جمع البيانات). وبالطبع، فإنّ هذا المقياس من الناحية العلمية والمنهجية مرتبط بزمن جمع البيانات ولا يمكن اعتباره ممثلاً لحقيقة الاستهلاك الغذائي في الأزمنة الأخرى من السنة.

### أولاً- مؤشر الاستهلاك الغذائي (FCS)

#### أ- استهلاك الغذاء

صُنِّفت المجموعات الغذائية في هذا المسح في ثمان مجموعات رئيسية، استناداً إلى التصنيف المحدث المتبع لدى برنامج الغذاء العالمي. تقوم منهجية كاري على تقسيم الأسر وفق استهلاك الغذاء إلى ثلاث مجموعات (مقبول، حدي، فقير) بلغت نسبة الأسر التي صنفت ضمن دائرة الاستهلاك الغذائي المقبول ٧٦,٣٪ وبلغت الأسر التي صنفت على أنها ذات استهلاك حدي ١٩,١٪ وأسر الاستهلاك الغذائي الفقير نسبة ٤,٦٪.

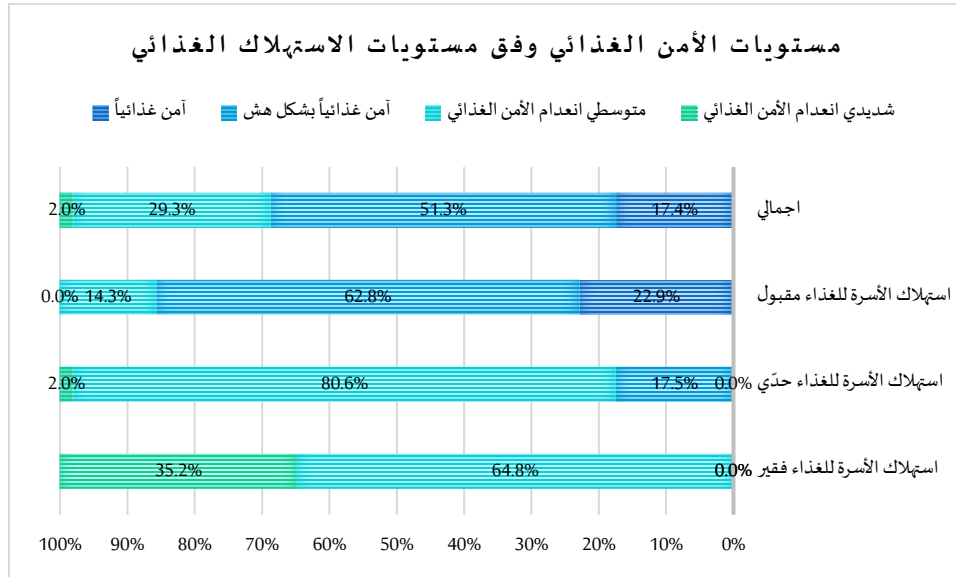


الشكل رقم ٢٩ يوضح التوزيع النسبي للأسر على مستويات الاستهلاك الغذائي لعامي ٢٠٢٥

وبالرابط بين هذا المؤشر الفرعي ومؤشر مستويات الأمن الغذائي لعام ٢٠٢٥، يتبين الآتي:

- الأسر ذات الاستهلاك المقبول: توزعت أسر هذه الفئة وفق ما يلي: متوسطة انعدام الأمن الغذائي بنسبة ١٤,٣٪، ونسبة ٦٢,٨٪ معرضة لانعدام الأمن الغذائي بين أسر هذه الفئة، ونسبة ٢٢,٩٪ أسر آمنة غذائياً، ولم تسجل أي أسر شديدة انعدام الأمن الغذائي
- الأسر ذات الاستهلاك الغذائي الحدي: وقد توزعت أسرها وفق ما يلي: بلغت نسبة الأسر المعرضة لانعدام الأمن الغذائي فيها ١٧,٥٪ ونسبة الأسر متوسطة انعدام الأمن الغذائي ٨٠,٦٪، بينما نسبة الأسر شديدة انعدام الأمن الغذائي فقد بلغت ٢٪.

- الأسر فقيرة الاستهلاك الغذائي: لم تسجل هذه الفئة أي أسرة آمنة غذائياً أو آمنة بشكل هش، وتوزعت أسرها بين متوسطة انعدام الأمن الغذائي ٦,٨٠٪ وشديدة انعدام الأمن الغذائي ٣٥,٢٪.



### الشكل رقم ٣٠ يوضح توزيع فئات الاستهلاك الغذائي للأسر حسب شرائح أمنها الغذائي لعام ٢٠٢٥

- وبالنظر إلى حالة الاستهلاك الغذائي حسب المحافظات، يلاحظ مدى ارتباط الوضع الغذائي للأسرة في كل محافظة بحالة الاستقرار فيها وتوافر المواد الغذائية، ومن ثم أمنها المعيشي والغذائي. ويمكن الإشارة هنا إلى الآتي:
- ارتفاع معدل تناول المقبول للغذاء في محافظات: القنيطرة ٩٤,٩٪ ودمشق ٩١,٢٪ و السويداء ٨٧,٣٪ وطرطوس ٨٧٪، وينخفض هذا المؤشر إلى حدود ٦٠٪ في محافظتي حلب والرقية.
- وفيما يخص الاستهلاك الغذائي الحدي، فقد سجلت محافظتي حلب وإدلب أعلى النسب بحدود ٢٩,٦٪ و ٢٥,٥٪ على التوالي وأدناها محافظة القنيطرة بحدود ٥٪ من إجمالي أسرها.
- أما الأسر ذات المعدل الفقير للاستهلاك الغذائي، فقد سجلت محافظتي الرقية ودير الزور أعلى النسب ١٣,٥٪ و ٩,٧٪ من أسر كل منها على التوالي.

### الجدول رقم (١٦) يبين توزيع الأسر على فئات الاستهلاك الغذائي حسب المحافظات لعام ٢٠٢٥

المحافظة	استهلاك الأسرة للغذاء فقير	استهلاك الأسرة للغذاء حدّي	استهلاك الأسرة للغذاء مقبول
دمشق	1.2%	7.6%	91.2%
حلب	8.8%	29.6%	61.6%
ريف دمشق	1.9%	10.3%	87.7%
حمص	3.2%	21.0%	75.7%
حماة	5.1%	27.0%	67.9%

84.3%	13.9%	1.8%	اللاذقية
69.5%	25.5%	5.0%	إدلب
77.6%	19.8%	2.5%	الحسكة
71.0%	19.3%	9.7%	دير الزور
87.0%	11.0%	2.0%	طرطوس
60.6%	25.9%	13.5%	الرقبة
83.3%	14.2%	2.5%	درعا
87.3%	9.3%	3.4%	السويداء
94.8%	5.1%	0.0%	القنيطرة
76.3%	19.1%	4.6%	اجمالي

## ب- تنوع أنماط استهلاك الغذاء

يظهر تحليل مؤشري تكرار تناول الغذاء وتنوعه معاً مواطن الخلل في غذاء الأسر السورية، والتي يمكن تلخيصها بالنقاط الآتية:

- استمرار مجموعة النشويات والحبوب، وخاصةً مادة الخبز أو الطحين كأعلى تكرار في الاستهلاك حوالي ٧ أيام في الأسبوع لدى جميع فئات الاستهلاك الفقيرة، والحدية، والهامشية والفقيرة.
- يأتي بعدها الاستهلاك من مواد السكر والحلويات التي تكرر استهلاكها بمعدل ٦,٨ يوم بالأسبوع لدى فئة الاستهلاك الغذائي المقبول، و٦,٥ يوم في الأسبوع لدى فئة الأسر التي صنفت على أنها ذات استهلاك غذائي حدي.
- أما تكرار تناول الزيوت والدهون فسجل ٦,٧ يوم في الأسبوع ويرتفع لدى الأسر المقبولة الاستهلاك إلى ٦,٨ يوم في الأسبوع، وسجل عند الأسر الفقيرة الاستهلاك الغذائي، ٥,٩ يوم في الأسبوع.
- إنّ التفاوت الملحوظ بين مستويات الاستهلاك الغذائي في المجموعات الغذائية السابقة يزداد تعمقاً في المجموعات الغذائية الآتية نظراً للارتفاع الكبير في أسعار هذه الفئات الغذائية:
- الألبان ومشتقاتها: حيث تتناولها الأسر المقبولة الاستهلاك الغذائي ٤,٤ أيام في الأسبوع وينخفض تناولها إلى ٠,٣ يوم في الأسبوع لدى الفئات الفقيرة الاستهلاك الغذائي.
- اللحوم والبيض: حيث تتناولها الأسر المقبولة الاستهلاك الغذائي بتواتر أسبوعي حوالي ٣,٤ يوم، وتنخفض إلى حوالي ٠,١ يوم في الأسبوع لدى فئة الأسر الفقيرة الاستهلاك الغذائي.
- الفواكه: حيث تتناولها الأسر المقبولة الاستهلاك الغذائي بتواتر أسبوعي حوالي ١,٧ يوم بالأسبوع وتنخفض إلى حوالي ٠,١ يوم بالأسبوع لدى فئة الأسر الفقيرة الاستهلاك الغذائي.

### الجدول رقم (١٧) تكرار استهلاك المواد الغذائية خلال ٧ أيام ومستويات الاستهلاك الغذائي لعام ٢٠٢٥

اجمالي	استهلاك الأسرة للغذاء مقبول	استهلاك الأسرة للغذاء حدي	استهلاك الأسرة للغذاء فقير	
6.9	7.0	6.9	6.4	النشويات والجذور
2.0	2.3	1.2	0.4	البقول والمكسرات

4.7	5.1	3.8	2.7	الخضار والأوراق
1.4	1.7	0.4	0.1	الفاكهة
2.7	3.4	0.7	0.1	اللحوم
3.6	4.4	1.3	0.3	الألبان ومنتجاتها
6.7	6.8	6.5	5.9	الدهون والزيوت
6.7	6.8	6.5	5.9	منتجات السكر
6.8	6.9	6.7	6.3	التوابل

يتبين مما سبق أنّ النظام الغذائي لمعظم الأسر السورية ما يزال يوفر نسبة عالية من الكربوهيدرات مع نقص واضح في البروتينات. وفي المحصلة العامة، يقترب استهلاك الأسر الحدية الاستهلاك الغذائي من استهلاك الأسر الفقيرة الاستهلاك الغذائي بسبب تماثل أنماط المواد الغذائية ومعدل تكرار استهلاكها.

هذا النظام الغذائي وخاصةً للأسر مقبولة التنوع الغذائي يفسر أنّ جزءاً من الأسر التي تمتلك القدرة على الإنفاق على الاحتياجات الغذائية تعد غير آمنة غذائياً لعدم تحقيقها أحد شرطي الأمن الغذائي وهو الغذاء المتنوع، وهي ترفع بذلك نسبة الأسر غير الآمنة غذائياً.

## ثانياً- القدرة على التأقلم أو التكيف

تفيد دراسة مؤشر القدرة على التأقلم في قياس مرونة استجابة الأسر، ومعرفة مدى قدرتها على مواجهة الصدمات المحتملة؛ كما يسمح بالتعرف على الآليات أو الأساليب التي تتبعها أو تلجأ إليها للتأقلم أو التكيف مع الظروف المستجدة التي تواجهها. وتم التعرف في هذا المسح على هذا المؤشر عن طريق معرفة الأساليب التي اتبعتها الأسر التي هي أكثر فقراً، والتي لم يكن لديها ما يكفي من الغذاء، أو المال لشراء المواد الغذائية.

من هنا، تم حساب مؤشرين أساسيين:

أ. مؤشر استراتيجيات التأقلم المخفضة (rCSI): حيثُ يقوم أفراد الأسرة باتباع سلوكيات معيشية لتأمين الغذاء نتيجة قلة الطعام أو المال اللازم لشراء الطعام، حيث يتم اللجوء إلى نوعيات أقل تفضيلاً، أو أقل سعراً، أو الاقتراض، أو تخفيض الكميات، أو الوجبات المتناولة، أو إنتاج الغذاء ذاتياً، أو يتم تفضيل الأطفال في الأسرة بالغذاء على حساب البالغين، أو يتم اللجوء إلى التسول.

ب. مؤشر استراتيجيات التأقلم لسبل العيش (LCS): حيثُ تلجأ الأسرة إلى استنزاف أصول الأسرة لشراء الطعام، وذلك عندما لا يوجد لدى الأسرة ما يكفي من الغذاء. وحسب بيانات المسح يمكن تصنيف الأسر في ثلاث مستويات حسب سلوكيات تأقلم اتبعتها لاستنزاف أصولها بهدف تأمين الغذاء، وهي:

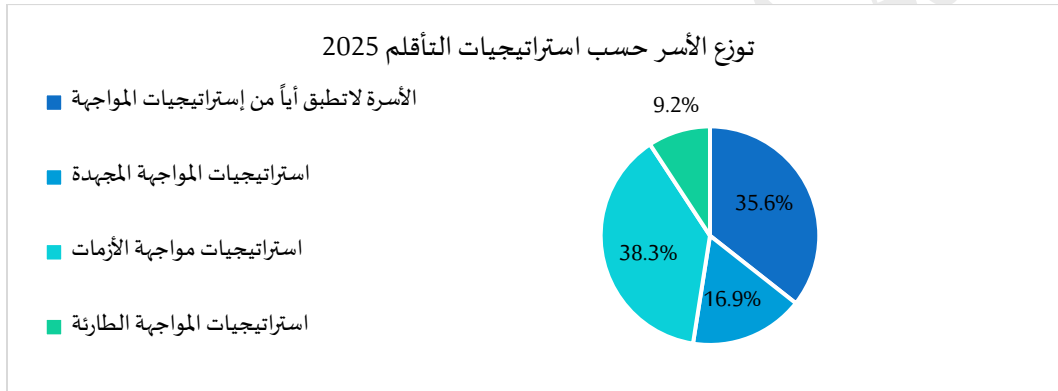
المستوى الأول: سلوكيات تأقلم مجهدة، وشكلت نسبة الأسر التي لجأت إلى مثل هذه السلوكيات في التأقلم ١٦,٩٪ من إجمالي الأسر. أما على مستوى المحافظات، فقد سجلت أعلى نسبة في محافظة الحسكة ٣٣,٤٪ تليها الرقة بنسبة ٢٩٪ من إجمالي أسر المحافظة، في حين سجلت أخفض النسب في محافظة القنيطرة بحدود ٦,٣٪ ودمشق بنسبة ٨٪ من إجمالي أسر.

المستوى الثاني: سلوكيات تأقلم بسبب الأزمات، والتي نتج عنها بيع الأصول المنتجة أو المستخدمة في الإنتاج (مثل: آلة خياطة، دراجة، سيارة، معدات ري، مواشي، ...)، وإخراج الأطفال من المدرسة، والبحث عن بدائل للعمل. وشكلت نسبة الأسر

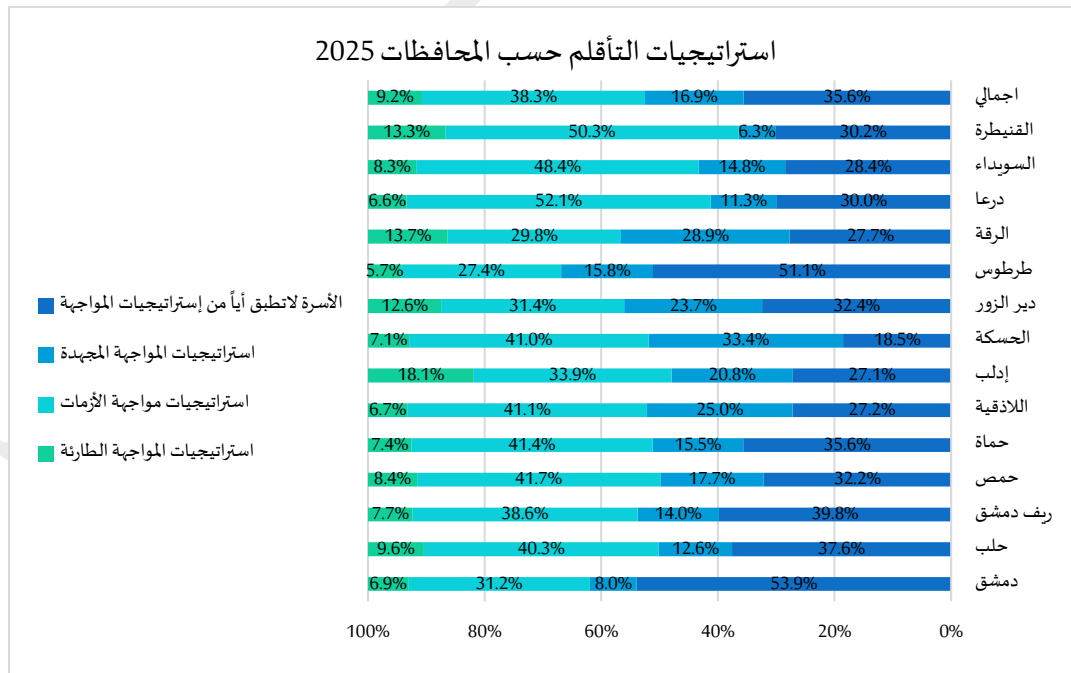
التي لجأت إلى هذا النوع من السلوكيات حوالي ٣٨,٣٪ من إجمالي الأسر. وبلغت أعلى نسبة مسجلة بهذا النمط من أنماط التأقلم محافظتي درعا ٥٢٪ من أسر المحافظة السويداء بحدود ٥٠٪ من أسرها، في حين كانت أدنى النسب في محافظتي طرطوس ٢٧٪ من أسرها، والرقبة ٣٠٪ من أسر المحافظة.

المستوى الثالث: سلوكيات تأقلم طارئة: نتج عنها بيع منزل أو أرض، وهجرة أحد أفراد الأسرة. وشكلت نسبة الأسر التي لجأت إلى مثل هذه السلوكيات للتأقلم عند الأمور الطارئة والعاجلة حوالي ٩,٢٪ من إجمالي الأسر السورية.

وإلى جانب هذه الأنماط من الاستجابات أو السلوكيات للتأقلم التي ظهرت لدى أقل من ثلثي الأسر السورية، هناك حوالي ٣٥,٦٪ من الأسر لم تلجأ نهائياً إلى أي نمط أو سلوك من سلوكيات التأقلم. وأعلى نسب هذه الفئة سجلتها محافظتي دمشق ٥٤٪ وطرطوس بنسبة ٥١,١٪ من أسر المحافظة.



الشكل رقم ٣١ توزيع الأسر حسب استخدامها استراتيجيات تأقلم ٢٠٢٥

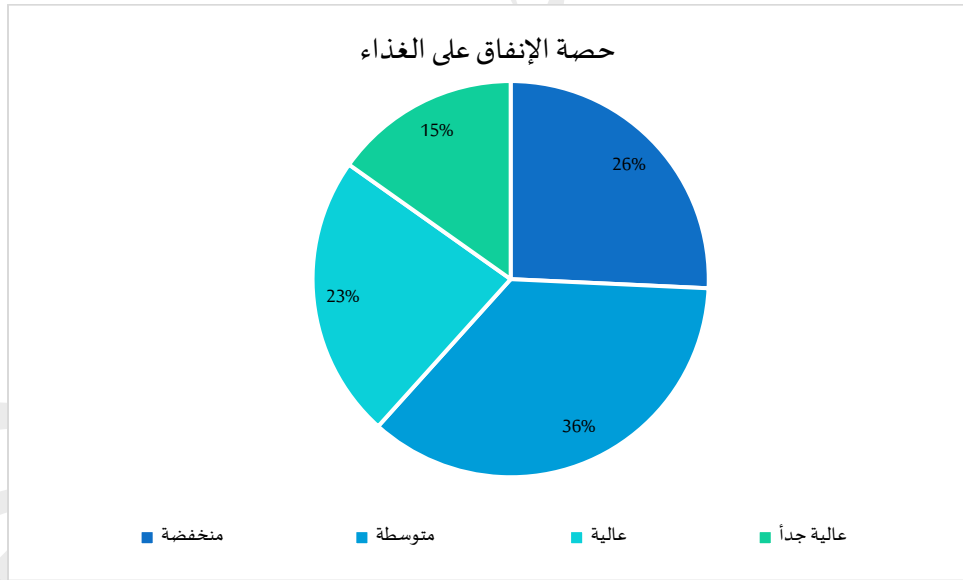


الشكل رقم ٣٢ يمثل مجموعات مؤشرات استراتيجيات التأقلم في كل محافظة لعام ٢٠٢٥

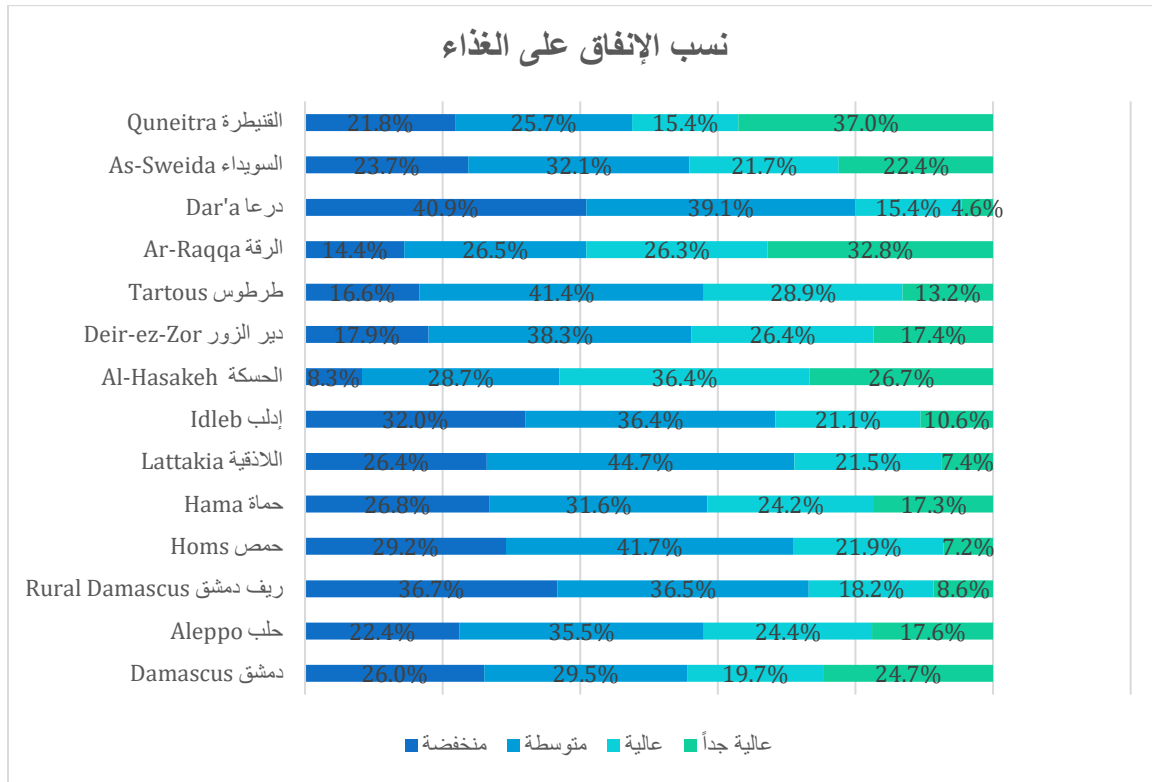
### ثالثاً- الهشاشة الاقتصادية للأسرة:

تُستخدم حصة الإنفاق على الغذاء في مسوح الأمن الغذائي لبرنامج الأغذية العالمي كمؤشر أساسي لقياس الهشاشة الاقتصادية للأسر، حيث تعبر عن النسبة التي تُخصصها الأسرة من إجمالي إنفاقها لتلبية احتياجاتها الغذائية. وكلما ارتفعت هذه النسبة، دلّ ذلك على محدودية الموارد المتبقية لتغطية الاحتياجات الأساسية الأخرى مثل الصحة والتعليم والسكن. وتُعد الأسر التي تنفق أكثر من ٦٥٪ من إجمالي إنفاقها على الغذاء أكثر عرضةً للصدمات الاقتصادية وارتفاع أسعار الغذاء. ويستند هذا المؤشر إلى مبدأ اقتصادي يفيد بأن الأسر ذات الدخل المنخفض تضطر لتخصيص جزء كبير من دخلها للغذاء. لذلك، يُستخدم على نطاق واسع في تحليلات VAM لتحديد مستويات الهشاشة، واستهداف الفئات الأكثر عرضة لانعدام الأمن الغذائي، ودعم اتخاذ القرار في تصميم برامج الاستجابة.

يبين المخطط أدناه توزيع نسب الإنفاق على الغذاء على المستوى الوطني، وتبين من خلال التحليل أن أعلى مستويات الإنفاق على الغذاء (أكثر من ٦٥٪) كانت في محافظة الحسكة فقد بلغت نسبة الأسر التي تنفق على الغذاء بشكل مرتفع ٦٣٪ وتليها محافظة الرقة ٥٩٪.



الشكل رقم ٣٣ يمثل مجموعات حصة الإنفاق على الغذاء لعام ٢٠٢٥



الشكل رقم ٣٤ يمثل مجموعات حصة الإنفاق على الغذاء في كل محافظة لعام ٢٠٢٥

## النتائج والمقترحات

### أولاً- النتائج

١. شهدت نسبة الأسر الآمنة غذائياً انخفاضاً بين عامي ٢٠٢٤ و ٢٠٢٥، وكذلك انخفضت نسبة الأسر متوسطة والغذائي. وشديدة انعدام الأمن الغذائي هذه الانخفاضات كانت على حساب ارتفاع نسبة الأسر المعرضة لانعدام الأمن الغذائي.
٢. ارتفع وسطي دخل الأسرة السورية بنسبة ٢٩٪ بين عامي ٢٠٢٤ و ٢٠٢٥ وانعكس هذا الارتفاع على وسطي إنفاق الأسر على الغذاء، ترافق ذلك مع انخفاض الأسعار بحوالي ٥١٪ عما كانت عليه عام ٢٠٢٤ مما ساهم في تحسين مستويات الأمن الغذائي للأسر.
٣. انخفضت نسبة الإنفاق على الغذاء من إجمالي الإنفاق الأسري بصورة جيدة، ويحمل هذا الانخفاض دلالات إيجابية تتمثل في ارتفاع إمكانات الأسر في الإنفاق على الاحتياجات الأساسية غير الغذائية.
٤. ما تزال ثقافة تنوع الغذاء، على الرغم من تحسنها الطفيف بين عامي ٢٠٢٤ و ٢٠٢٥، تؤثر بشكل كبير على مستويات الأمن الغذائي؛ إذ ما يزال نمط الاستهلاك الغذائي السوري يعتمد كثيراً على الكربوهيدرات مع نقص واضح في

- البروتينات، وهذا بدوره يؤدي إلى تصنيف جزء من الأسر التي تنفق بشكل جيد على الغذاء ضمن فئتي الانعدام الغذائي المتوسط والشديد.
٥. استمر ارتباط مستويات الأمن الغذائي بصورة كبيرة مع درجة الاستقرار في المحافظات حيث ترتفع شدة انعدام الأمن الغذائي بصورة كبيرة في محافظة الرقة والحسكة والسويداء.
  ٦. ما تزال مستويات الأمن الغذائي في الحضر ومراكز المدن أفضل بكثير منها في المناطق الريفية.
  ٧. استمر ارتباط مستويات الأمن الغذائي بالمستوى التعليمي لرب الأسرة، فالأسر التي يرأسها مؤهل تعليمياً تمتعت بأمن غذائي أفضل نسبياً من تلك التي يرأسها شخص غير متعلم.
  ٨. استمر ارتباط مستويات الأمن الغذائي للأسر بعدد أفراد الأسرة فالأسر الأكثر عدداً عانت من مستويات أمن غذائي متدنية.
  ٩. ما تزال الأسر التي ترأسها إناث تعاني من مستويات أمن غذائي أدنى من تلك التي يرأسها ذكور.
  ١٠. استمرت الرواتب والمعاشات التقاعدية المصدر الأساسي لدخل الأسر السورية.
  ١١. ارتفعت نسبة الأسر التي تلقت تحويلات خارجية بنسبة كبيرة بين عامي ٢٠٢٤ و ٢٠٢٥.
  ١٢. انخفضت وتيرة استنزاف أصول الأسر كسلوك اتبعه جزء من الأسر لتلبية احتياجات الغذاء بين عامي ٢٠٢٤ و ٢٠٢٥.
  ١٣. يشير توزيع المساعدات الغذائية حسب مستويات الأمن الغذائي للأسر إلى ضرورة تحسين منهجيات ومعايير الاستهداف والتركيز على الأسر شديدة ومتوسطة انعدام الأمن الغذائي.
  ١٤. لا تزال محددات الأمن الغذائي على المستوى الكلي غير مساعدة على تحسين مؤشرات الأمن الغذائي للأسر السورية.

## ثانياً- المقترحات

تشكلت النتائج السابقة بفعل عوامل كثيرة يجب التركيز عليها لتحسين مستويات الغذاء والتغذية للأسر، ويمكن اقتراح التدخلات الآتية:

١. اعتماد منهج البرامج الاستهدافية كمنهج لتخفيف فجوات الأمن الغذائي بين المحافظات ومناطقها وبالتوازي مع الجهود التي تقوم بها الوزارات والتي تم إدراجها في استراتيجيات التنمية التي تعمل من خلالها الوزارات.
٢. الإسراع بتشكيل منظومة وطنية متكاملة ومنسقة للحماية الاجتماعية تركز بشكل رئيس على الفئات الهشة من السكان.
٣. التركيز على التوعية تجاه تحسين نمط الغذاء للحصول على تنوع غذائي أفضل.
٤. ضرورة الإسراع بتبني وتنفيذ سياسة سكانية لخفض معدلات النمو السكاني الطبيعي المتسارعة وتخفيف أثر الأسر كبيرة الحجم على مستوى الأمن الغذائي.
٥. معالجة السلوكيات السلبية لتأقلم الأسر في مواجهتها لانعدام الأمن الغذائي، وذلك بوسائل أهمها:
  - مساعدة الأسر في العودة إلى مناطقها الآمنة وتأهيل المساكن والبنية التحتية.

- مكافحة التسول، وخاصة تسول الأطفال، وظاهرة التسرب المدرسي، ببرامج تحفيزية وتدريب وتأهيل مهني وإيجاد فرص عمل.
  - تحسين الإنتاج الذاتي للأسرة، وتوسيع الزراعات المنزلية والحضرية للغذاء، والمساعدة في إعادة أصول إنتاج الغذاء (أغنام، أبقار، مستلزمات زراعية، معدات خياطة، ...) مع أولويات استهداف الأسر النازحة والعائدة من النزوح، وخاصة في المناطق الريفية.
  - التوسع ببرامج التمويل الصغير والأصغري (المتناهي الصغر)، وتأسيس المشروعات الصغرى الأسرية كأداة للحد من الفقر، وتحسين سبل المعيشة.
  - تحسين سبل العيش وتشجيع فرص العمل الريادية للأسر، مثل:
    - ضرورة انتقال دعم المنظمات من الإغاثة إلى مرحلة دعم العمل وسبل العيش بشكل يوفر أدوات مستدامة للأسر.
    - توظيف طاقات المنظمات غير الحكومية والقطاع الخاص لتدريب وتطوير المهارات للشباب من الجنسين، وتأمين مورد رزق دائم ضمن سوق العمل الجديدة الناشئة في سورية.
    - التركيز على الأعمال المرتبطة بالزراعة وإنتاج الغذاء.
    - مساعدة الأسر النازحة والفقيرة الحاصلة على قروض من خلال سياسات حكومية لجدولة القروض وتخفيض نسب الفائدة.
    - التوجه نحو الفئات الهشة بالخدمات والتدريب، مع التركيز على ذوي الاحتياجات الخاصة.
٦. ضرورة بناء نظام متكامل لإدارة السوق وتحسين استقرار الإمداد بالمواد الغذائية وعدالة أسعارها.
٧. الاستمرار بتخفيض الفجوة بين دخل العمل ومتطلبات العيش، وإعداد منهجية لربط دخل العمل والحد الأدنى للرواتب والأجور بالحد الأدنى لمتطلبات العيش.
٨. تسريع الخطى لتغيير أشكال الدعم المقدم على شكل مساعدات إلى الدعم الإنتاجي لتحسين مصادر الدخل وسبل العيش للأسر.

## تدخلات مقترحة لتحسين مستويات الأمن الغذائي

تقسم التدخلات المقترحة إلى قسمين:

**الأول:** برامج استهدافية تستهدف المناطق التي تعني من مستويات أمن غذائي أقل من غيرها، ويمكن استهداف فئات معينة هشة من السكان ضمن هذه المناطق وفقاً للمعايير التي يتم تحديدها في كل برنامج وفق الهدف من البرنامج (كل البيانات الضرورية لاستخدامها في وضع معايير البرامج متوفرة ويمكن طلبها من الهيئة وهي بيانات ناتجة عن المسح)

**والثاني:** برامج شمولية لتحسين الخصائص الاقتصادية والاجتماعية للسكان لتمكينهم من تحسين مستويات أمنهم الغذائي (بيانات الخصائص الاقتصادية والاجتماعية والديموغرافية متوفرة (جغرافياً، ذكور وإناث، حسب الحالة الصحية والتعليمية لرب الأسرة...) يمكن طلبها.

تغطي البرامج الاستهدافية المقترحة التأثير في أهم محددات مستويات الأمن الغذائي للأسر.

### أولاً - البرامج الاستهدافية

البرنامج المقترح	العلاقة مع الأمن الغذائي	المناطق والنواحي المستهدفة*	الجهة الرئيسية	الجهات الداعمة
برنامج التنمية الريفية المتكاملة	مستويات الأمن الغذائي في الريف أدنى من الحضر، طبيعة النشاط الاقتصادي الممارس له دور كبير في مستوى الأمن الغذائي للأسر. يلعب الإنتاج الذاتي لبعض المنتجات الغذائي دوراً هاماً في مستويات الأمن الغذائي. الريف هو مصدر الإنتاج الغذائي	حلب: أثارب، تل ضمان الزبيا، دير حافر، رسم الإمام، كويرس، أخترين، خفسة، السفيرة، مسكنة، خناصر، بنان، الحجاب.	وزارة الزراعة	المجتمعات المحلية المنظمات المعنية هيئة التخطيط والإحصاء
برنامج التمويل المتناهي الصغر	يعتبر العمل مصدر من مصادر الدخل لشريحة واسعة من الأسر، وفي ضوء ضعف المقدرة على إحداث فرص عمل (عام وخاص) يبقى دعم الأسر والأفراد في تأسيس مشاريعهم الصغيرة الملجأ الأهم لتحقيق دخل لهم يساعد في تحسين أمنهم الغذائي	ريف دمشق، قطنا. حمص: الرقما، المخرم. جب جراح حماه: صوران الحمرا، حر بنفسه، كفر زيتا، كرناز، صبورة.	هيئة تنمية المشروعات مؤسسات التمويل الصغير والأصغري	اتحادات الغرف ورجال الأعمال هيئة التخطيط والإحصاء
برنامج التأهيل والتدريب بغرض التشغيل	ما يزال العمل المصدر الأهم من مصادر الدخل الذي تعتمد عليه الأسر في الإنفاق على غذائها، ويعتبر التدريب المهني والحرفي أحد مداخل خلق فرص عمل وتأسيس ورش عمل.	اللاذقية: عين التينة، عين شقاق. إدلب: سنجار، أبو الصهور، معرتمصرين، تفتناز، معرفة	وزارة الشؤون الاجتماعية والعمل مراكز التدريب	المنظمات الدولية المهتمة
برنامج الإعانات الغذائية والنقدية	تعد المساعدات من أدوات تخفيف حالة ضعف الأمن الغذائي إلا أنها لا تعطي أثر مستدام ولكنها ضرورية حتى يتم تبني وتنفيذ التمكين المقترحة		وزارة الشؤون الاجتماعية	المنظمات الدولية المعنية

		النعمان، سلقين، أرمناز، محمبل. دير الزور: كسرة، خشام، الصور، هجين، ديبان. الرقعة: الكرامة، المنصورة، الجرنية، طرطوس: الحميدية، جنيئة رسلان. درعا: ازرع. السويداء: صلخد. القنيطرة: فيق، خان أرنبة	
	الوزارات المعنية	مخيمات إدلب، حلب (حسب إمكانية الوصول)	توفير بيانات وإحصاءات تحديد أماكن العودة ومسح الاحتياجات. برنامج تنفيذي لمشاريع العودة والاستقرار

\*المستوى الجغرافي المقترح هو النواحي، ومعياري الاختيار هو النواحي التي يزيد فيها نسبة الأسر متوسطة وشديدة انعدام الأمن الغذائي فوق ٥٠٪.

\*يتوفر بيانات ومؤشرات على مستوى المنطقة والناحية والبلدة والقرية فيمكن وفق معايير كل برنامج ووفقاً لأهدافه اختيار المستوى الجغرافي المناسب.

\*يتوفر مؤشرات عن معدلات البطالة لكل التجمعات وفق مستوياتها الإدارية المذكورة يمكن استخدامها

\*يتوفر بيانات ومؤشرات عن طبيعة النشاط الاقتصادي الممارس في كل تجمع سكاني يمكن استخدامها عن تصميم البرامج لتحديد معايير النجاح حسب طبيعة البرنامج.

## ثانياً- برامج الاستدامة والشمولية:

البرامج المقترحة	العلاقة مع الأمن الغذائي	الجهة الرئيسية	الجهات الداعمة
برنامج تطوير إدارة السوق وتحسين استقرار الإمداد بالمواد الغذائية وعدالة أسعارها.	تعتبر إدارة السوق من حيث استقرار الإمداد بالمواد الغذائية الرئيسية وضبط الأسعار وعدالتها من أهم محددات الأمن الغذائي، تساعد إدارة السوق في تخطيط إنتاج واستهلاك الغذاء وتخطيط الفائض والعجز بشكل مسبق وتحول دون حدوث أزمات في بعض المواد	إدارة التجارة الداخلية وحماية المستهلك	لجان الأسواق، اتحادات الغرف هيئة التخطيط
برنامج إصلاح الرواتب والأجور	يشكل دخل العمل أهم مصادر الدخل والفجوة بين الدخل الاسمي والحقيقي هي أحد أهم مسببات ضعف مستويات الأمن الغذائي	وزارة المالية وزارة الشؤون الاجتماعية والعمل	هيئة التخطيط
برنامج تطوير السياسة السكانية	حجم الأسر محدد من محددات الأمن الغذائي فالأسر الأكبر حجم مستويات امنها الغذائي أسوأ من الأصغر حجماً	الهيئة السورية لشؤون الأسرة والسكان	هيئة التخطيط

برنامج تطوير منظومة الحماية الاجتماعية	تعد الحماية الاجتماعية أحد أهم الأدوات التي تملكها الدول للتدخل في تحسين مستويات الأمن الغذائي لدى الفئات والمناطق التي تعاني من أوجه ضعف في فترات معينة، فشبكات الأمان الاجتماعي المكون الأهم، تضم مكونات الدعم النقدي والغذائي والدعم الاجتماعي، كما يعبر العمل اللائق الذي يوفر دخلاً عادلاً من مكونات الحماية الاجتماعية، وكذلك الخدمات الاجتماعية الصحية والتعليمية المقدمة للفقراء	وزارة الشؤون الاجتماعية والعمل وزارة المالية، هيئة التخطيط	منظمات المجتمع الأهلي، والوزارات المعنية بمكونات الحماية الاجتماعية
برنامج العمل والأشغال العامة	التشغيل وخلق فرص في الأشغال العامة وترحيل الأناقض	وزارة الأشغال العامة والإسكان	وزارة الشؤون الاجتماعية هيئة التخطيط والإحصاء منظمات دولية شركات خاصة